



شماره گزارش : ۳۰

کارفرما: تعاونی مسکن شمیران

تاریخ تنظیم : ۱۴۰۲/۰۱/۳۱

مدیر طرح: مهندسین مشاور منشور اقلیم سازه

منشور اقلیم سازه  
(سهامی خاص)

# گزارش عملکرد دوره ای

انجام خدمات مدیریت طرح پروژه مشارکت در ساخت تعاونی مسکن شمیران

فروردین ماه

سال ۱۴۰۲



- ساختمان های مسکونی
- ساختمان تجاری
- ساختمان های اداری
- ساختمان های صنعتی
- محیط زیست
- فضای سبز
- سازه





منشور اقلیم سازه  
(سهامی خاص)

پروژه احداث مجتمع تجاری و مسکونی دنیز

عنوان: گزارش ماهیانه فروردین - ۱۴۰۲



# قرارداد خدمات مدیریت طرح پروژه مشارکت در ساخت تعاونی مسکن شمیران

## بخش اول: گزارش عملکرد شریک

گزارش ماهیانه شماره ۳۰ - فروردین ماه سال ۱۴۰۲

کارفرما: تعاونی مسکن شهرداری منطقه یک تهران (شمیران)

مدیر طرح: شرکت مهندسی مشاور منشور اقلیم سازه

شریک: گروه مهندسی پژمان جوزی و همکاران



## فهرست مطالب

۳.....	مشخصات قرارداد
۵.....	فعالیت‌های انجام شده
۱۳.....	عملیات ساخت
۳۹.....	گزارش پیشرفت فیزیکی
۴۱.....	منابع پروژه
۴۴.....	فهرست کارهای پیش بینی شده لازم الاجرا
۴۶.....	گزارش تصویری



۱- خلاصه قرارداد مشارکت:

قرارداد شماره ۹/ت/م/۱۴۰/ مورخ ۱۳۹۹/۰۳/۱۹ با موضوع زیر فی مابین شرکت تعاونی مسکن شمیران کارمندان شهرداری منطقه ۱ و گروه مهندسی پژمان جوزی و شرکاء با مشخصات ذیل منعقد گردیده است:  
جدول شماره ۱ - مشخصات موضوع قرارداد بر اساس پروانه ساختمانی اخذشده توسط تعاونی

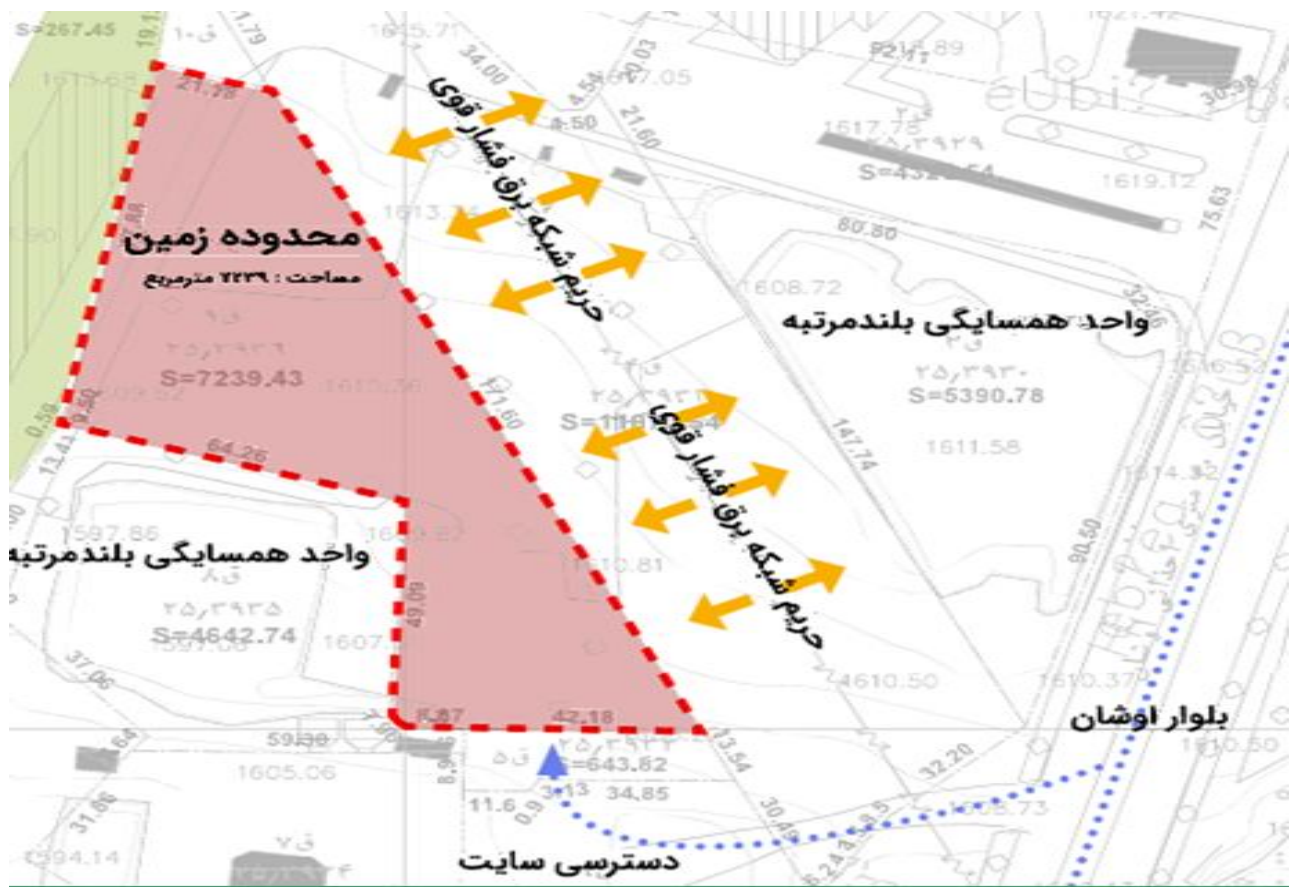
ردیف	شرح	توضیحات
۱	موضوع و تعهدات کلی قرارداد:	مشارکت در ساخت شش دانگ پلاک ثبتی ۲۵ اصلی از ۳۹۳۶ فرعی، قطعه نهم ملکی شرکت تعاونی مسکن شمیران کارمندان شهرداری منطقه ۱ (که شریک متعهد میگردد مطابق پروانه ساختمانی صادره به شماره ۱۰۰۲۰۲۳۸ مورخ ۱۳۹۱/۹/۱۲ در پرونده شهرداری ۱۰۰۶۲۹۰۳ ضمن پرداخت تمامی هزینه های ساخت نسبت به مدیریت، سرمایه گذاری، طراحی، ساخت کل مجتمع و همچنین تعمیر و نگهداری یکساله تأسیسات و تجهیزات مجتمع، در قطعه زمین متعلق به تعاونی واقع در تهران، بزرگراه ارتش، بلوار اوشان، بلوار ۳۵ متری، جنب پروژه مخابرات به شرح ذیل و انجام محوطه سازی و دیوارکشی کل پروژه و سایر موارد طبق ضوابط شهرسازی و مقررات ملی زمین و مسکن و سایر ضوابط به همراه تجهیز و برچیدن کارگاه با کلیه کارهای مربوطه طبق نقشه های اجرایی و مشخصات فنی که در ادامه اجرای این قرارداد توسط شریک تهیه و به تأیید تعاونی میرسد.
۲	طرف اول (تعاونی):	تعاونی مسکن شمیران (کارمندان شهرداری منطقه ۱)
۳	طرف دوم (شریک):	گروه مهندسی پژمان جوزی و همکاران
۴	شماره و تاریخ قرارداد:	قرارداد شماره ۹/ت/م/۱۴۰ مورخ ۱۳۹۹/۰۳/۱۹
۵	میزان سهم مشارکت	سهم تعاونی: ۵۲ درصد
		سهم شریک: ۴۸ درصد
۶	زمانبندی کلی پروژه	مدت قرارداد: ۴۸ ماه
		تاریخ شروع: ۱۳۹۹/۰۳/۱۹
		مدت تجهیز کارگاه: ۲ ماه
		مدت طراحی و اجرا: ۴۶ ماه
		دوره نگهداری: ۱۲ ماه پس از تحویل موقت
		تاریخ تحویل موقت: ۱۴۰۳/۰۳/۱۸
		تاریخ تحویل قطعی: ۱۴۰۴/۰۳/۱۸





جدول شماره ۲ - مشخصات زمین قرارداد بر اساس پروانه ساختمانی اخذ شده توسط تعاونی

ردیف	شماره پلاک	مساحت عرصه (مترمربع)	کاربری	مساحت زیربنای مجاز طبق پروانه ساختمانی شماره ۱۳۹۱/۰۹/۱۲ مورخ ۱۰۰۲۰۲۳۸ (مترمربع)
۱	۲۵ اصلی از فرعی ۳۹۳۶ قطعه ۹	۷۲۲۵ / ۷۲ متر مربع با توجه به توضیحات تبصره ۱ بند ۱-۳ ماده ۳ قرارداد و زمین تحويل شده معادل ۶۸۷۳,۶ متر مربع بر اساس پلان نقشه برداری شده	مسکونی	۶۷۷۰,۵
			تجاری	۳۰۰۰
			پارکینگ مسکونی	۲۳۸۷۲
			پارکینگ تجاری	۲۲۶۰
			پله و آسانسور	۱۵۰۱۳
			محوطه سازی	سطح موجود





## ۲- فعالیت های انجام شده تا کنون:

### ۲-۱- موارد حقوقی و قراردادی:

#### ۲-۱-۱- رفع معارض:

- اصلاح ابعاد زمین در جهت رفع هر گونه معارض
- رفع توقیف سند زمین (توضیح اینکه بدلیل عدم پرداخت عوارض مربوط به سازمان تامین اجتماعی سند زمین توقیف بوده است)
- اخذ نامه از شهرداری بابت لزوم خاکبرداری محدوده بین خط گود و زمین ملک مجاور (برج ستاره) و ابلاغ به مالکین مربوطه (تعاونی مسکن مخابرات).
- تمدید جواز ساختمان تا پایان سال ۱۴۰۰

### ۲-۲- تامین زیر ساخت ها:

#### ۲-۲-۱- سیستم های ارتباطی:

- اخذ انشعاب تلفن ۱۰ خط
- سیستم سانترال برای خط داخلی تلفن و برقراری شبکه داخلی (Intera Net)
- برقراری اینترنت کابلی و وای فای

#### ۲-۲-۲- برق رسانی:

- تامین برق توسط سه دستگاه ژنراتور ۱۰۰ کاوا (KVA) و یک دستگاه ژنراتور جدید ۵۵۰ (KVA)
- اخذ انشعاب برق کارگاهی ۲۵۰ آمپر

#### ۲-۲-۳- انشعاب گاز کارگاهی:

- اخذ انشعاب گاز کارگاهی با ظرفیت جی ۲۵
- لوله کشی گاز داخل کارگاه جهت موتور خانه

#### ۲-۲-۴- انشعاب آب:

- نصب دو منبع آب (به ظرفیت کل ۱۵۰۰۰ لیتر) و نصب تصفیه خانه برای مصارف بهداشتی
- تامین آب آشامیدنی توسط تانکر
- خرید انشعاب آب اصلی پروژه

### ۳-۲- تجهیز کارگاه:

#### ۳-۲-۱- آماده سازی زمین:

- پیاده سازی نقاط نقشه برداری روی زمین
- تسطیح و حصارکشی دور زمین
- نصب درب ورودی کارگاه
- اجرای فضای سبز ورودی کارگاه
- شن ریزی مستمر جهت جلوگیری از گل و لای شدن مسیر های تردد
- اجرای آسفالت سرد محوطه و بتن ریزی در برخی قسمتهای دارای تردد بالا



### ۲-۳-۲- تامین فضای استقرار نفرات:

- زیر سازی و اجرای شاسی فلزی جهت نصب کانکس ها
- تهیه و نصب و میلان ۲۵ دستگاه کانکس دفتری (دو دستگاه در اختیار نمایندگان تعاونی)
- تهیه و نصب ۳۵ دستگاه کانکس جهت پیمانکاران جزء و اسکان نیروهای کارگری
- تامین ۷ دستگاه کانکس جهت آبدارخانه و سرویس بهداشتی برای مجموعه های دفتری و کارگری
- تامین سرمایش کلیه کانکس ها از طریق کولر آبی و اسپیلت
- تامین گرمایش کلیه کانکس ها از طریق سیستم موتورخانه مرکزی و شوفاژ
- احداث اسکلت فلزی و نصب کانکس در مجاور کانکس های دفتری موجود در حاشیه پیاده رو خیابان دریا
- آماده سازی و تجهیز خوابگاه کارگری استیجاری به ظرفیت حدود ۸۰ نفر جهت اسکان نیروهای ساخت اسکلت بتنی

### ۲-۳-۳- کنترل تردد و حفاظت فیزیکی پروژه:

- عقد قرارداد حفاظت فیزیکی با گروه حراست مورد تایید نیروی انتظامی و نگهبانی ۲۴ ساعته کارگاه
- نصب و راه اندازی سیستم دوربین مدار بسته شامل ۴۰ دستگاه دوربین در سطح پروژه و مانیتورینگ در کانکس مربوطه
- نصب سیستم کنترل حضور و غیاب
- احداث اتاق نگهبانی ۲۴ ساعته در سه ورودی کارگاه

### ۲-۳-۴- تامین زمین جهت تجهیز کارگاه:

- اجاره زمین مجاور شرقی به مساحت حدود ۱۱۰۰۰ متر مربع
- تسطیح زمین و تخلیه نخاله ها و وسایل اضافه از آن
- حصارکشی دور زمین مربوطه
- نصب درب کارگاهی جهت تردد ماشین آلات سنگین
- احداث اتاق نگهبانی ۲۴ ساعته در ورودی زمین
- احداث پارکینگ مسقف جهت خودروهای مدیران

### ۲-۳-۵- ساختمان های پشتیبانی:

- تامین دو دستگاه کانتینر به عنوان انبار
- احداث فضای انبار روباز بین دو کانتینر
- تامین فضای سایت آرماتور.
- احداث موتورخانه شوفاژ
- برچیدن سقف تعمیرگاه بنا به هشدار ایمنی اداره برق
- ایمن سازی ساختمان تعمیرگاه در مقابل برق فشار قوی و شروع به اجرای سقف غیرفلزی برای آن
- احداث اتاق آزمایشگاه
- نصب تجهیزات آزمایشگاه که به دلیل عدم معرفی آزمایشگاه به مدیریت طرح، امکان کنترل عملکرد آن فقط از طریق بررسی گزارشات آزمایشگاهی امکان پذیر است.

### ۲-۳-۶- تاسیسات و تجهیزات کارگاهی:

- تامین و نصب کامل یک دستگاه باسکول ۶۰ تن
- تامین و نصب دو دستگاه سیلوی سیمان ۱۰۰ تنی
- خرید و نصب یکدستگاه بچینگ ۰,۵ متر مکعبی
- نصب ستون های فلزی، نصب پانل های پیش ساخته و تکمیل دیواره های جداکننده مصالح بچینگ



- تکمیل محل بارگیری تراک ها در بچینگ
- برق رسانی و آبرسانی به بچینگ
- تامین مصالح شن و ماسه و سیمان
- احداث حوضچه پساب دوم بچینگ
- احداث حوضچه پساب سوم
- نصب مخزن ذخیره پساب و خط پمپاژ

۲-۳-۷- تامین ماشین آلات سنگین:

- تامین و نصب مخزن گازوئیل برای سوخت ماشین آلات
- تامین یک دستگاه لودر
- تامین یک دستگاه پمپ بتن زمینی و ملحقات مربوطه
- تامین و اورهال و نصب یک دستگاه تاور کرین ۱۲ تن پتن در ضلع شمالی
- تامین و اورهال و نصب یک دستگاه تاور کرین ۸ تن پتن در ضلع غربی
- تامین و اورهال و نصب یک دستگاه تاور کرین ۸ تن زوم لاین در ضلع جنوبی
- تامین و نصب دو دستگاه بالابر کارگاهی (آلیماک)
- تامین یک دستگاه میکسر بتن، یک دستگاه باب کت و یک دستگاه بنز خاور و نصب جرثقیل ۳ تن بر روی آن
- تامین سه دستگاه تراک میکسر و یک دستگاه پمپ زمینی
- تامین یک دستگاه جرثقیل سه تن
- تامین یک دستگاه جرثقیل ۱۳ تن
- ساخت اتاق سایلنت جهت ژنراتور ۵۰۰ کا و آ (در دست اقدام)
- تامین تانکر آب جهت تولید بتن و کیورینگ
- تامین یک دستگاه پلیسینگ بوم و انتقال به محل گود جهت تسریع در اجرای عملیات بتن ریزی

جدول شماره ۳ - گزارش وضعیت پیشرفت وزنی عملیات تجهیز کارگاه (درصد وزنی در کل پروژه معادل ۴ درصد)

(الف) تجهیز اولیه (۳۵ درصد)

W.B.S	شرح عملیات	واحد	مقدار کل	مقدار انجام شده	درصد انجام شده	درصد وزنی	درصد پیشرفت فیزیکی
۳,۱,۱	تسطیح و محصور کردن زمین	کلی	۱	۱	۱۰۰	۳	۳
۳,۱,۲	تامین تانکر آب و ژنراتور	عدد	۲+۳	۲+۳	۱۰۰	۲	۲
۳,۱,۳	استقرار کانکسهای دفتری	عدد	۲۵	۲۵	۱۰۰	۴۵	۴۵
۳,۱,۴	استقرار کانکسهای کارگری	عدد	۳۵	۳۵	۱۰۰	۵۰	۵۰



جدول شماره ۳ - گزارش وضعیت پیشرفت وزنی عملیات تجهیز کارگاه (درصد وزنی در کل پروژه معادل ۴ درصد)

(ب) احداث ابنیه و تاسیسات پشتیبانی (۵۰ درصد)

W.B.S	شرح عملیات	واحد	مقدار کل	مقدار انجام شده	درصد انجام شده	درصد وزنی	درصد پیشرفت فیزیکی
۳,۲,۱	تامین زمین	کلی	۱	۱	۱۰۰	۵	۵
۳,۲,۲	احداث موتور خانه	کلی	۱	۱	۱۰۰	۱۰	۱۰
۳,۲,۳	احداث انبار	کلی	۱	۱	۱۰۰	۵	۵
۳,۲,۴	احداث باسکول	کلی	۱	۱	۱۰۰	۱۵	۱۵
۳,۲,۵	احداث آزمایشگاه	کلی	۱	۱	۱۰۰	۱۰	۱۰
۳,۲,۶	احداث بچینگ	کلی	۱	۱	۱۰۰	۳۵	۳۵
۳,۲,۷	احداث تعمیرگاه	کلی	۱	۱	۱۰۰	۲۰	۲۰

(پ) اخذ انشعابات تاسیساتی (۱۵ درصد)

W.B.S	شرح عملیات	واحد	مقدار کل	مقدار انجام شده	درصد انجام شده	درصد وزنی	درصد پیشرفت فیزیکی
۳,۳,۱	اخذ انشعاب تلفن و اینترنت	کلی	۱	۱	۱۰۰	۵	۵
۳,۳,۲	اخذ انشعاب گاز	کلی	۱	۱	۱۰۰	۱۵	۱۵
۳,۳,۳	اخذ انشعاب برق	کلی	۱	۱	۱۰۰	۳۰	۳۰
۳,۳,۴	اخذ انشعاب آب	کلی	۱	۱	۱۰۰	۵۰	۵۰

۳۵

جمع کل پیشرفت تجهیز اولیه

۵۰

جمع کل پیشرفت احداث ابنیه و تاسیسات پشتیبانی

۱۵

جمع کل پیشرفت اخذ انشعابات تاسیساتی

۴ درصد

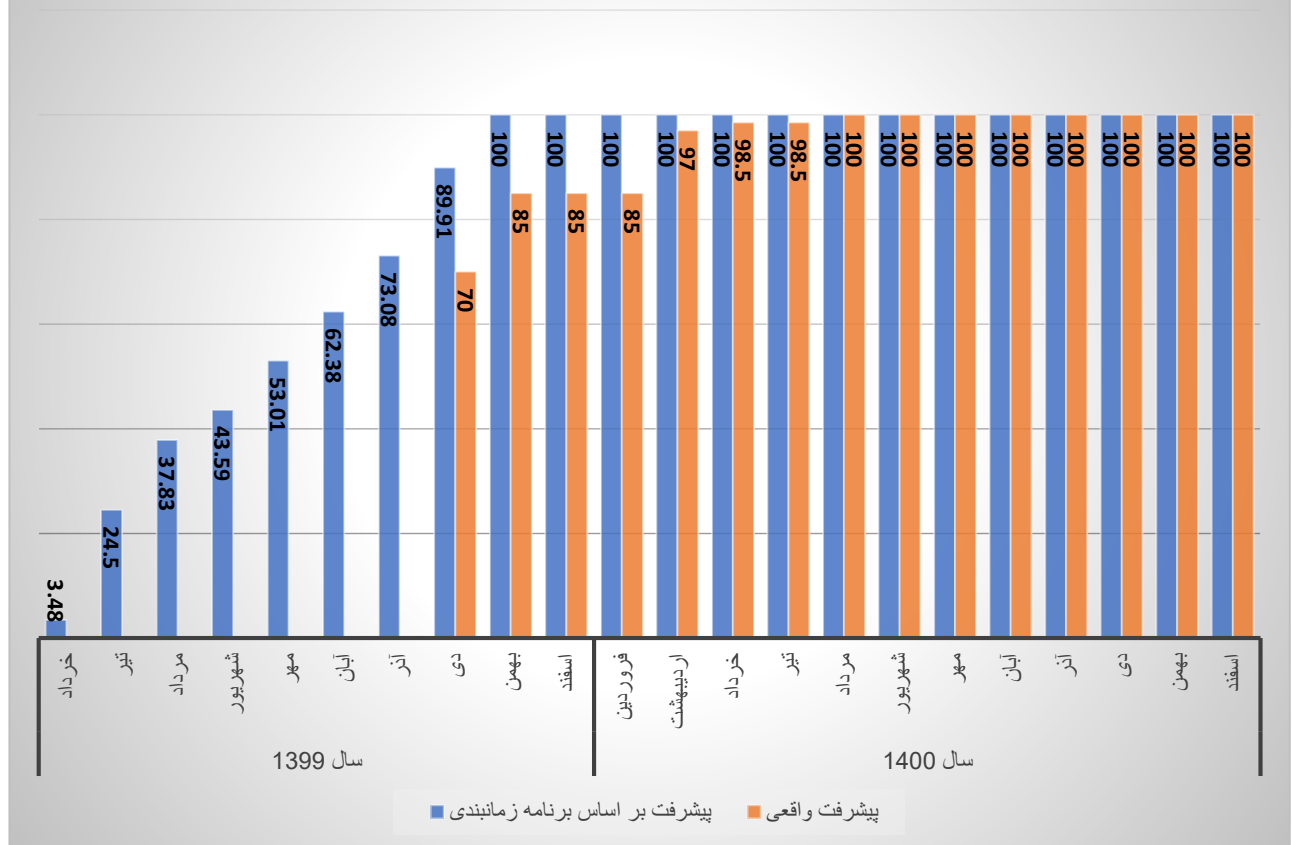
جمع کل پیشرفت فیزیکی عملیات تجهیز کارگاه



جدول شماره ۳ - گزارش وضعیت پیشرفت وزنی عملیات تجهیز کارگاه (درصد وزنی در کل پروژه معادل ۴ درصد)

۴ درصد	پیشرفت فیزیکی مورد انتظار طبق برنامه زمانبندی تفصیلی در پایان فروردین ماه سال ۱۴۰۲
*	وضعیت تقدم (+) و یا تاخر (-) عملیات اجرایی نسبت به برنامه زمانبندی تفصیلی

### نمودار ستونی پیشرفت تجهیز کارگاه





## ۲-۴- طراحی:

توضیح: ( بنا بر اطلاعات اخذ شده از شریک محترم و جلسات برگزار شده ) همزمان با عقد قرارداد ، تیم های طراحی پروژه انتخاب شده اند و تاکنون اقدامات زیر در فرایند طراحی انجام شده است.

### ۲-۴-۱- پایدارسازی (اتمام عملیات)

- انتخاب و عقد قرارداد با پیمانکار (شرکت بسپار پی ایرانیان )
- بازدید میدانی و مطالعات زمین شناسی
- طراحی سیستم پایدارسازی گود
- طراحی سیستم پایدارسازی مجاور برج ستاره

### ۲-۴-۲- طراحی اصلی ساختمان:

- عقد قرارداد با تیم های طراحی
- تهیه طرح اولیه معماری و ارائه به تعاونی
- تنظیم جدول تفکیک واحد ها بر اساس ایده نهایی و نقشه های فاز یک تهیه شده و تقسیم بندی واحد ها بین طرفین قرارداد (تعاونی و شریک)
- نهایی شدن هماهنگی بین تیم های طراحی
- آماده شدن نقشه های سازه ای فونداسیون و اسکلت سازه و سقف تا تراز صفر
- فاز دو طراحی در دیسپلین های معماری، سازه، برق و مکانیک (در دست اقدام میباشد)

### ۲-۴-۳- طراحی سیستم زهکشی :

- انتخاب و عقد قرارداد با پیمانکار سیستم زهکشی
- نهایی شدن طراحی سیستم زهکشی
- اتمام عملیات زهکشی بخش شمالی و جنوبی

### ۲-۴-۴- طراحی سیستم ارتینگ :

- انتخاب و عقد قرارداد با پیمانکار سیستم ارتینگ.
- تا کنون نقشه ها، مشخصات فنی و محاسبات لازم بطور کامل به مدیریت طرح ارسال نگردیده است.
- شروع عملیات اجرائی در بخشهای شمالی و جنوبی.

### ۲-۴-۵- طراحی مرحله دوم و تفصیلی:

- در تاریخ ۱۴۰۱/۰۶/۱۶ نقشه های تفصیلی ارائه گردید.





جدول شماره ۴ - گزارش پیشرفت وزنی عملیات طراحی و برنامه ریزی (درصد وزنی در کل پروژه معادل ۳ درصد)

الف) طراحی مرحله اول (۲۵ درصد)

W.B.S	شرح عملیات	واحد	مقدار کل	مقدار انجام شده	درصد انجام شده	درصد وزنی	درصد پیشرفت فیزیکی
۲,۱,۱	نقشه برداری	کلی	۱	۱	۱۰۰	۵	۵
۲,۲,۲	مطالعات زمین شناسی	کلی	۱	۱	۱۰۰	۵	۵
۲,۲,۳	نقشه های اولیه معماری	کلی	۱	۰,۹۵	۹۵	۴۰	۳۸
۲,۲,۴	مطالعات اولیه سازه	کلی	۱	۰,۹۵	۹۵	۳۰	۲۸,۵
۲,۲,۵	هماهنگی سازه و معماری	کلی	۱	۰,۹۵	۹۵	۲۰	۱۹

ب) برنامه ریزی و مجوزها (۵ درصد)

W.B.S	شرح عملیات	واحد	مقدار کل	مقدار انجام شده	درصد انجام شده	درصد وزنی	درصد پیشرفت فیزیکی
۲,۲,۱	برنامه زمانبندی کلی	کلی	۱	۰,۹۵	۹۵	۲۰	۱۹
۲,۲,۲	پوشش های بیمه ای پروژه	کلی	۱	۰,۵	۵۰	۸۰	۴۰

پ) طراحی مرحله دوم (۵۰ درصد)

W.B.S	شرح عملیات	واحد	مقدار کل	مقدار انجام شده	درصد انجام شده	درصد وزنی	درصد پیشرفت فیزیکی
۲,۳,۱	نقشه های مرحله دوم معماری	کلی	۱	۰,۸۵	۸۵	۳۰	۲۵,۵
۲,۳,۲	نقشه های مرحله دوم سازه	کلی	۱	۰,۸۵	۸۵	۲۵	۲۱,۲۵
۲,۳,۳	نقشه های مرحله دوم مکانیک	کلی	۱	۰,۷۵	۷۵	۲۰	۱۵
۲,۳,۴	نقشه های مرحله دوم برق	کلی	۱	۰,۷۵	۷۵	۱۵	۱۱,۲۵



جدول شماره ۴ - گزارش پیشرفت وزنی عملیات طراحی و برنامه ریزی (درصد وزنی در کل پروژه معادل ۳ درصد)

W.B.S	شرح عملیات	واحد	مقدار کل	مقدار انجام شده	درصد انجام شده	درصد وزنی	درصد پیشرفت فیزیکی
۲,۳,۵	هماهنگی بین دیسپلینها و نهایی شدن مرحله دوم	کلی	۱	۰	۰	۱۰	۰
(ت) طراحی تفصیلی (۲۰ درصد)							
۲,۴,۱	نقشه های تفصیلی معماری	کلی	۱	۰	۰	۳۰	۰
۲,۴,۲	نقشه های تفصیلی سازه	کلی	۱	۰	۰	۲۰	۰
۲,۴,۳	نقشه های معماری داخلی	کلی	۱	۰	۰	۲۵	۰
۲,۴,۴	نقشه های تفصیلی مکانیک	کلی	۱	۰	۰	۱۵	۰
۲,۴,۵	نقشه های تفصیلی برق	کلی	۱	۰	۰	۱۰	۰
۲۳,۸۸	جمع کل پیشرفت طراحی مرحله اول						
۲,۹۵	جمع کل پیشرفت برنامه ریزی و مجوزها						
۳۶,۵	جمع کل طراحی مرحله دوم						
۰	جمع کل طراحی تفصیلی						
۱,۹ درصد	جمع کل پیشرفت فیزیکی عملیات طراحی و برنامه ریزی						
۳ درصد	پیشرفت فیزیکی مورد انتظار طبق برنامه زمانبندی تفصیلی در پایان فروردین ماه سال ۱۴۰۲						
۱/۱ - درصد	وضعیت تقدم (+) و یا تاخر (-) عملیات اجرایی نسبت به برنامه زمانبندی تفصیلی						





۳-۱-۲. عملیات پایدار سازی:

سیستم پایدار سازی دیوارهای گودبرداری به صورت نیلینگ در مجاورت ساختمانهای همسایه طراحی گردیده که در مجموع در کل پروژه جهت پایدار سازی دیواره های گودبرداری، به تعداد ۱۴۱۳ گمانه به طول ۲۴۴۴۲ متر طول حفاری، استرنند گذاری و تزریق گردیده و جمعاً ۱۰۰۲۸ متر مربع مش گذاری و شاتکریت صورت پذیرفته است.

- دریل واگن از دو تا سه دستگاه با توجه به نیاز.
- کمپرستور از دو تا چهار دستگاه با توجه به نیاز.
- از تعداد ۱۴۱۳ عدد گمانه احداث شده، بر روی تعداد ۱۱۷۱ گمانه عملیات تست کشش صورت پذیرفته که نتایج حاصله مورد تایید بودند.
- تعداد کل ستونهای برنی معادل ۳۲ عدد که ۲۴ عدد از آنها در مجاورت برج ستاره صورت پذیرفته است و ارتفاع آنها از تراز زیر فونداسیون برج ستاره تا چهار متر زیر فونداسیون برج دنیز و به میزان کل ۵۳۵ متر طول صورت پذیرفته است.
- عملیات پایدار سازی در تاریخ ۱۳۹۹/۰۶/۲۳ از محل قسمت شمالی شروع گردید.
- عملیات پایدار سازی در تاریخ ۱۴۰۰/۰۶/۲۳ در محل برچیدن رمپ ورودی گود به اتمام رسید.

جدول شماره ۵ - گزارش پیشرفت وزنی عملیات گود برداری و تحکیم (درصد وزنی در کل پروژه معادل ۷,۵ درصد)

الف) پارت شمالی (۶۵ درصد)							
W.B.S	شرح عملیات	واحد	مقدار کل	مقدار انجام شده	درصد انجام شده	درصد وزنی	درصد پیشرفت فیزیکی
۴,۱,۱,۲	دپو و حمل خاک	M <sup>۳</sup>	۸۶۸۶۷	۸۶۸۶۷	۱۰۰	۲۰	۲۰
۴,۱,۱,۳	پایدار سازی دیواره شمالی	M <sup>۲</sup>	۲۰۶۷	۲۰۶۷	۱۰۰	۲۰	۲۰
۴,۱,۱,۴	پایدار سازی دیواره شرقی	M <sup>۲</sup>	۲۶۸۳	۲۶۸۳	۱۰۰	۴۰	۴۰
۴,۱,۱,۶	خاکبرداری کنار ملک ۱۴ چاه	M <sup>۳</sup>	۱۲۵۰۰	۱۲۵۰۰	۱۰۰	۱	۱
۴,۱,۱,۷	پایدار سازی بخش شمالی ضلع غربی	M <sup>۲</sup>	۵۴۸	۵۴۸	۱۰۰	۵	۵
۴,۱,۱,۸	۱۴ چاه برنی شمالی	عدد	۱۴	۱۴	۱۰۰	۵	۵
۴,۱,۱,۹	پایدار سازی ۱۴ چاه برنی	M <sup>۲</sup>	۵۸۴	۵۸۴	۱۰۰	۹	۹
ب) پارت جنوبی (۳۵ درصد)							

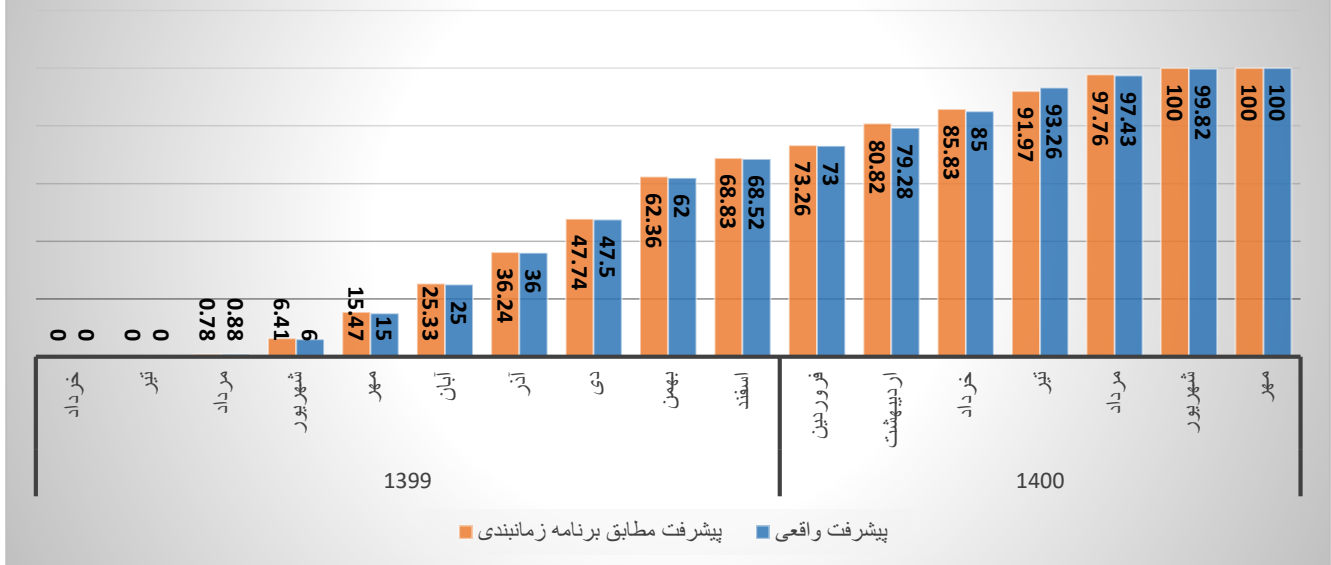


جدول شماره ۵ - گزارش پیشرفت وزنی عملیات گود برداری و تحکیم (درصد وزنی در کل پروژه معادل ۷,۵ درصد)

W.B.S	شرح عملیات	واحد	مقدار کل	مقدار انجام شده	درصد انجام شده	درصد وزنی	درصد پیشرفت فیزیکی
۴,۲,۱,۱	دپو و حمل خاک	M <sup>۳</sup>	۲۹۶۶۷	۲۹۶۶۷	۱۰۰	۱۷	۱۷
۴,۲,۱,۲	خاکبرداری کنار ملک ۱۷ چاه	M <sup>۳</sup>	۱۳۸۵۰	۱۳۸۵۰	۱۰۰	۳	۳
۴,۲,۱,۳	اجرای ۱۷ چاه برنی	عدد	۱۷	۱۷	۱۰۰	۹	۹
۴,۲,۱,۴	پایدار سازی ۱۷ چاه برنی	M <sup>۲</sup>	۶۵۰	۶۵۰	۱۰۰	۱۹	۱۹
۴,۲,۱,۵	پایدار سازی بخش جنوبی	M <sup>۲</sup>	۸۱۴	۸۱۴	۱۰۰	۹	۹
۴,۲,۱,۶	برچیدن رمپ	M <sup>۳</sup>	۲۲۰۱۹	۲۲۰۱۹	۱۰۰	۹	۹
۴,۲,۱,۷	پایدار سازی ضلع شرقی	M <sup>۲</sup>	۱۹۶۲	۱۹۶۲	۱۰۰	۱۴	۱۴
۴,۲,۱,۸	پایدار سازی ضلع جنوبی	M <sup>۲</sup>	۷۵۲	۷۵۲	۱۰۰	۱۷	۱۷
۴,۲,۱,۹	برچیدن کارگاه پایدار سازی	کلی	۱	۱	۱۰۰	۳	۳
۶۵	جمع کل پیشرفت پارت شمالی						
۳۵	جمع کل پیشرفت پارت جنوبی						
۷/۵۰ درصد	جمع کل پیشرفت فیزیکی عملیات گود برداری و تحکیم						
۷/۵۰ درصد	پیشرفت فیزیکی مورد انتظار طبق برنامه زمانبندی تفصیلی در پایان فروردین ماه سال ۱۴۰۲						
۰/۰۰	وضعیت تقدم (+) و یا تاخر (-) عملیات اجرایی نسبت به برنامه زمانبندی تفصیلی						



## نمودار ستونی پیشرفت گودبرداری و تحکیم



### ۳-۲- عملیات بستر سازی و فونداسیون:

#### ۱-۳-۲- عملیات بستر سازی محل گودبرداری:

با توجه به عمق خاکبرداری و امکان برخورد با سطح آب زیر زمینی، لزوم احداث سیستم زهکشی زیر فونداسیون و همچنین عایقکاری دیوارهای جانبی با توجه به توضیحات تکمیلی زیر الزامی بوده که در این راستا جمعاً به میزان ۷۴۷ متر طول کانال زهکشی زیر فونداسیون احداث گردیده و جهت عایقکاری دیوارهای پیرامونی نیز نیاز به تهیه و نصب مقدار ۱۰۰۲۸ متر مربع ژئوممبران میباشد.

- عملیات احداث سیستم زهکشی و عایقکاری از تاریخ ۱۳۹۹/۱۱/۱۵ در قسمت شمالی شروع گردید.
- عملیات اجرایی شامل نصب دیمپلد شیت، اجرای شبکه کانالهای زهکشی، اجرای بستر سازی با استفاده از لایه فیلتر و بتن مگر کف گود، احداث بتن مگر اول با عیار ۲۰۰ گیلوگرم سیمان، اجرای لایه ژئوممبران در کف و دیوارها و نهایتاً اجرای بتن مگر دوم با عیار ۲۰۰ کیلوگرم سیمان بوده است.
- عملیات زهکشی و عایقکاری بستر در تاریخ ۱۴۰۰/۰۷/۰۹ به اتمام رسید ولی عملیات عایقکاری دیوارها متناسب با احداث دیوار حائل اطراف سازه در دست اجرا میباشد که با اتمام عملیات احداث دیوار حائل، عملیات عایقکاری نیز به اتمام خواهد رسید.

#### ۲-۳-۲- عملیات اجرای فونداسیون:

- عملیات اجرای فونداسیون در قسمت شمالی و به مساحت ۳۶۴۷ متر مربع در تاریخ ۱۳۹۹/۱۲/۲۰ شروع گردیده و در تاریخ ۱۴۰۰/۰۴/۲۶ به اتمام رسید.
- عملیات اجرای فونداسیون در قسمت جنوبی و به مساحت ۲۴۲۸ متر مربع در تاریخ ۱۴۰۰/۰۷/۲۳ شروع گردیده و در تاریخ ۱۴۰۰/۱۱/۰۵ به اتمام رسید.



جدول شماره ۶ - گزارش پیشرفت وزنی سیستم زهکشی و فونداسیون ساختمان (درصد وزنی در کل پروژه معادل ۳,۷۵)

الف) پارت شمالی (۶۰ درصد)

درصد پیشرفت فیزیکی	درصد وزنی	درصد انجام شده	مقدار انجام شده	مقدار کل	واحد	شرح عملیات	W.B.S
۱۵	۱۵	۱۰۰	۴۴۸	۴۴۸	M	اجرای زهکش کف	۴,۲,۱,۱
۵	۵	۱۰۰	۳	۳	عدد	اجرای چاه آسانسورهای ۱ تا ۳	۴,۲,۱,۲
۷۰	۷۰	۱۰۰	۳۶۴۶,۵	۳۶۴۶,۵	M <sup>۲</sup>	اجرای فونداسیون	۴,۲,۱,۳
۱۰	۱۰	۱۰۰	۲	۲	عدد	نصب تاور کرین و آلیماک	۴,۲,۱,۴

ب) پارت جنوبی (۴۰ درصد)

درصد پیشرفت فیزیکی	درصد وزنی	درصد انجام شده	مقدار انجام شده	مقدار کل	واحد	شرح عملیات	W.B.S
۱۵	۱۵	۱۰۰	۲۹۹	۲۹۹	M	اجرای زهکش کف	۴,۲,۱,۱
۵	۵	۱۰۰	۲	۲	عدد	اجرای چاه آسانسورهای ۴ و ۵	۴,۲,۱,۲
۷۰	۷۰	۱۰۰	۲۴۲۷,۶۴	۲۴۲۷,۶۴	M <sup>۲</sup>	اجرای فونداسیون	۴,۲,۱,۳
۱۰	۱۰	۱۰۰	۲	۲	عدد	نصب تاور کرین دوم و سوم	۴,۲,۱,۴

۶۰ جمع کل پیشرفت پارت شمالی

۴۰ جمع کل پیشرفت پارت جنوبی

۳,۷۵ جمع کل پیشرفت فیزیکی سیستم زهکشی و فونداسیون ساختمان

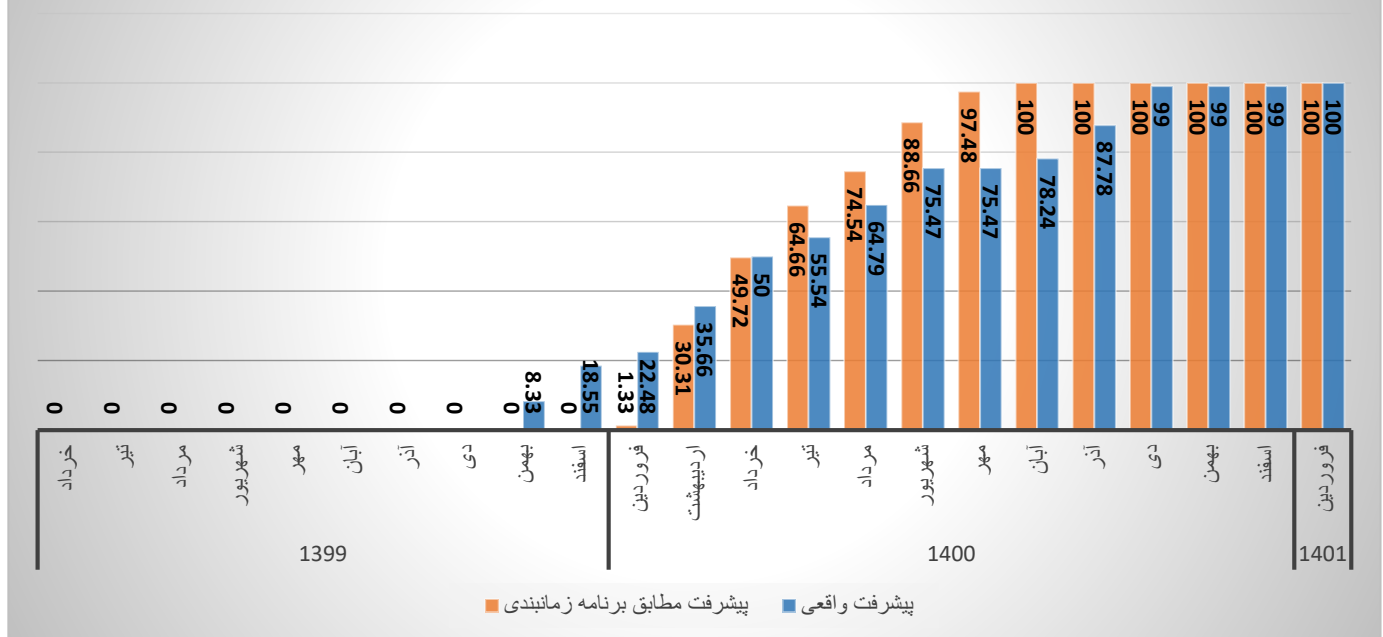
۳,۷۵ پیشرفت فیزیکی مورد انتظار طبق برنامه زمانبندی تفصیلی در پایان فروردین ماه سال ۱۴۰۲

وضعیت تقدم (+) و یا تاخر (-) عملیات اجرایی نسبت به برنامه زمانبندی تفصیلی





## نمودار ستونی پیشرفت عملیات زهکشی و فونداسیون



### ۴-۲ - عملیات اجرای سازه اسکلت بتنی و سقفهای طبقات زیر زمینی:

سازه اسکلت فلزی شامل دیوارهای حائل تا تراز زمین طبیعی، دیوارهای برشی، ستونها و نهایتا سیستم سقف به شرح زیر میباشد که در این راستا اقدامات و تجهیزاتی زیر در محل پروژه مستقر گردیده است:

- تامین محل سکونت کارگران در جنب کارگاه به ظرفیت ۸۰ نفر که در حال حاضر حدود ۱۰۰ نفر از فضای فوق استفاده مینمایند.
- تامین تعداد چهار دستگاه خم کن هیدرولیکی.
- تامین دو دستگاه برش هیدرولیکی آرماتور.
- تامین دو دستگاه خاموت زن.
- تامین سه دستگاه رزوه زن آرماتور جهت اجرای اتصالات مکانیکی.
- تامین قالبهای یکپارچه فلزی جهت اجرای دیوارهای حائل.
- تامین قالبهای فلزی یکپارچه جهت اجرای ستونها.
- عملیات اجرای دیوارهای حائل و برشی، ستونها و سقف طبقه ۷- در قسمت شمالی و به مساحت ۳۶۴۷ متر مربع در تاریخ ۱۴۰۰/۰۳/۲۳ شروع گردیده و در تاریخ ۱۴۰۰/۰۵/۳۰ به اتمام رسید.
- عملیات اجرای دیوارهای حائل و برشی، ستونها و سقف طبقه ۶- در قسمت شمالی و به مساحت ۳۶۴۷ متر مربع در تاریخ ۱۴۰۰/۰۴/۱۴ شروع گردیده و در تاریخ ۱۴۰۰/۰۶/۲۴ به اتمام رسید.
- عملیات اجرای دیوارهای حائل و برشی، ستونها و سقف طبقه ۵- در قسمت شمالی و به مساحت ۳۶۴۷ متر مربع در تاریخ ۱۴۰۰/۰۵/۱۱ شروع گردیده و در تاریخ ۱۴۰۰/۰۷/۱۷ به اتمام رسید.
- عملیات اجرای دیوارهای حائل و برشی، ستونها و سقف طبقه ۴- در قسمت شمالی و به مساحت ۳۶۴۷ متر مربع در تاریخ ۱۴۰۰/۰۶/۰۵ شروع گردیده و در تاریخ ۱۴۰۰/۰۸/۱۳ به اتمام رسید.



- عملیات اجرای دیوارهای حائل و برشی، ستونها و سقف طبقه ۳- در قسمت شمالی و به مساحت ۳۶۴۷ متر مربع در تاریخ ۱۴۰۰/۰۶/۳۰ شروع گردیده و در تاریخ ۱۴۰۰/۱۱/۱۷ به اتمام رسید.
- عملیات اجرای دیوارهای حائل و برشی، ستونها و سقف طبقه ۲- در قسمت شمالی و به مساحت ۳۶۴۷ متر مربع در تاریخ ۱۴۰۰/۰۷/۲۴ شروع گردیده و در تاریخ ۱۴۰۰/۱۲/۰۵ به اتمام رسید.
- عملیات اجرای دیوارهای حائل و برشی، ستونها و سقف طبقه ۱- در قسمت شمالی و به مساحت ۳۶۴۷ متر مربع در تاریخ ۱۴۰۰/۰۸/۱۹ شروع گردیده و در تاریخ ۱۴۰۰/۰۲/۱۲ به اتمام رسید.
- عملیات اجرای دیوارهای حائل و برشی، ستونها و سقف طبقه ۷- در قسمت جنوبی و به مساحت ۲۴۲۸ متر مربع در تاریخ ۱۴۰۰/۰۹/۰۷ شروع گردیده و در تاریخ ۱۴۰۰/۱۲/۰۳ به اتمام رسید.
- عملیات اجرای دیوارهای حائل و برشی، ستونها و سقف طبقه ۶- در قسمت جنوبی و به مساحت ۲۴۲۸ متر مربع در تاریخ ۱۴۰۰/۰۸/۲۹ شروع گردیده و در تاریخ ۱۴۰۰/۰۱/۱۴ به اتمام رسید.
- عملیات اجرای دیوارهای حائل و برشی، ستونها و سقف طبقه ۵- در قسمت جنوبی و به مساحت ۲۴۲۸ متر مربع در تاریخ ۱۴۰۰/۰۹/۲۰ شروع گردیده و در تاریخ ۱۴۰۰/۰۲/۱۱ به اتمام رسید.
- عملیات اجرای دیوارهای حائل و برشی، ستونها و سقف طبقه ۴- در قسمت جنوبی و به مساحت ۲۴۲۸ متر مربع در تاریخ ۱۴۰۰/۱۰/۱۲ شروع گردیده و در تاریخ ۱۴۰۰/۰۳/۰۸ به اتمام رسید.
- عملیات اجرای دیوارهای حائل و برشی، ستونها و سقف طبقه ۳- در قسمت جنوبی و به مساحت ۲۴۲۸ متر مربع در تاریخ ۱۴۰۰/۱۱/۱۳ شروع گردیده و در تاریخ ۱۴۰۰/۰۳/۲۷ به اتمام رسید.
- عملیات اجرای دیوارهای حائل و برشی، ستونها و سقف طبقه ۲- در قسمت جنوبی و به مساحت ۲۴۲۸ متر مربع در تاریخ ۱۴۰۰/۱۱/۱۳ شروع گردیده و در تاریخ ۱۴۰۰/۰۴/۳۱ به اتمام رسید.
- عملیات اجرای دیوارهای حائل و برشی، ستونها و سقف طبقه ۱- در قسمت جنوبی و به مساحت ۲۱۸۴ متر مربع در تاریخ ۱۴۰۰/۱۱/۱۳ شروع گردیده و در تاریخ ۱۴۰۰/۰۶/۱۱ به اتمام رسید.
- عملیات اجرایی ساخت رمپ تجاری در طبقه ۱- به همکف در تاریخ ۱۴۰۰/۰۴/۰۳ شروع و در تاریخ ۱۴۰۰/۰۵/۳۰ به اتمام رسید.



جدول شماره ۷ - گزارش پیشرفت وزنی عملیات اجرای اسکلت سازه بتنی و سقفهای زیر زمینی (درصد وزنی در کل پروژه معادل ۴,۵ درصد میباشد)

الف) پارت شمالی (۶۰ درصد)

درصد پیشرفت فیزیکی	درصد وزنی	درصد انجام شده	مقدار انجام شده	مقدار کل	واحد	شرح عملیات	W.B.S
۱۵	۱۵	۱۰۰	۳۶۴۶/۵	۳۶۴۶/۵	M۲	طبقه منفی هفت شمالی	۴,۳,۱,۱
۱۵	۱۵	۱۰۰	۳۶۴۶/۵	۳۶۴۶/۵	M۲	طبقه منفی شش شمالی	۴,۳,۱,۲
۱۵	۱۵	۱۰۰	۳۶۴۶/۵	۳۶۴۶/۵	M۲	طبقه منفی پنج شمالی	۴,۳,۱,۳
۱۵	۱۵	۱۰۰	۳۶۴۶/۵	۳۶۴۶/۵	M۲	طبقه منفی چهار شمالی	۴,۳,۱,۴
۱۴	۱۴	۱۰۰	۳۶۴۶/۵	۳۶۴۶/۵	M۲	طبقه منفی سه شمالی	۴,۳,۱,۵
۱۳	۱۳	۱۰۰	۳۶۴۶/۵	۳۶۴۶/۵	M۲	طبقه منفی دو شمالی	۴,۳,۱,۶
۱۳	۱۳	۱۰۰	۳۶۴۶/۵	۳۶۴۶/۵	M۲	طبقه منفی یک شمالی	۴,۳,۱,۷

ب) پارت جنوبی (۴۰ درصد)

درصد پیشرفت فیزیکی	درصد وزنی	درصد انجام شده	مقدار انجام شده	مقدار کل	واحد	شرح عملیات	W.B.S
۱۵	۱۵	۱۰۰	۲۴۲۷/۶۴	۲۴۲۷/۶۴	M۲	طبقه منفی هفت جنوبی	۴,۳,۲,۱
۱۵	۱۵	۱۰۰	۲۴۲۷/۶۴	۲۴۲۷/۶۴	M۲	طبقه منفی شش جنوبی	۴,۳,۲,۲
۱۵	۱۵	۱۰۰	۲۴۲۷/۶۴	۲۴۲۷/۶۴	M۲	طبقه منفی پنج جنوبی	۴,۳,۲,۳
۱۰۰	۱۵	۱۰۰	۲۴۲۷/۶۴	۲۴۲۷/۶۴	M۲	طبقه منفی چهار جنوبی	۴,۳,۲,۴
۱۴	۱۴	۱۰۰	۲۴۲۷/۶۴	۲۴۲۷/۶۴	M۲	طبقه منفی سه جنوبی	۴,۳,۲,۵
۱۳	۱۳	۱۰۰	۲۴۲۷/۶۴	۲۴۲۷/۶۴	M۲	طبقه منفی دو جنوبی	۴,۳,۲,۶
۱۳	۱۳	۱۰۰	۲۴۲۷,۶۴	۲۴۲۷,۶۴	M۲	طبقه منفی یک جنوبی	۴,۳,۲,۷

جمع کل پیشرفت پارت شمالی

۶۰

جمع کل پیشرفت پارت جنوبی

۴۰

جمع کل پیشرفت فیزیکی عملیات اجرای اسکلت سازه بتنی و سقفهای زیر زمینی

۴/۵

پیشرفت فیزیکی مورد انتظار طبق برنامه زمانبندی تفصیلی در پایان فروردین ماه سال ۱۴۰۲

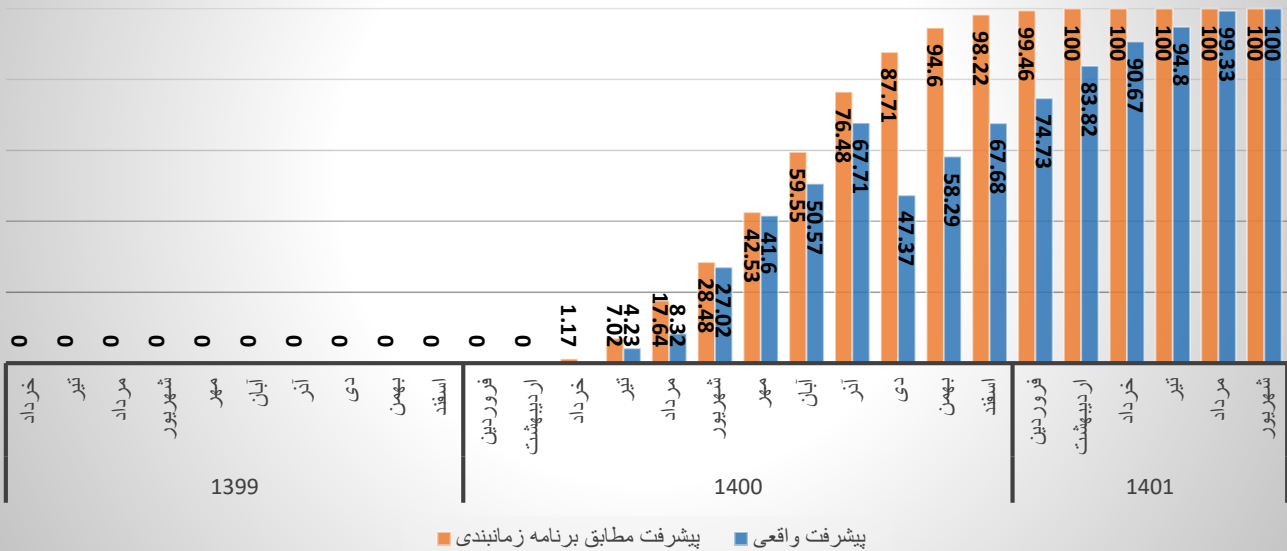
۴/۵

وضعیت تقدم (+) و یا تاخر (-) عملیات اجرایی نسبت به برنامه زمانبندی تفصیلی

-۰/۰



## نمودار ستونی پیشرفت عملیات اجرای اسکلت سازه بتنی و سقف های زیر زمینی



### عملیات اجرای سازه اسکلت بتنی و سقفهای طبقات روی زمینی:

- عملیات اجرای ستونها و سقف طبقه همکف در قسمت شمالی و به مساحت ۳۵۰۶ متر مربع در تاریخ ۱۴۰۰/۱۲/۲۸ شروع گردیده و در تاریخ ۱۴۰۱/۰۸/۱۰ به اتمام رسید.
- عملیات اجرای ستونها و سقف طبقه مزانین در تاریخ ۱۴۰۱/۰۶/۱ آغاز گردید و در تاریخ ۱۴۰۱/۱۰/۲۰ به پایان رسید.
- عملیات اجرای ستونها و سقف طبقه اول تجاری به مساحت ۱۱۳۳ متر مربع از تاریخ ۱۴۰۱/۰۵/۰۹ آغاز گردیده و در تاریخ ۱۴۰۱/۰۸/۱۹ به اتمام رسید.
- عملیات اجرای ستونها و سقف طبقه دوم تجاری به مساحت ۱۱۳۳ متر مربع از تاریخ ۱۴۰۱/۰۸/۲۱ آغاز گردیده و در تاریخ ۱۴۰۱/۱۰/۳۰ به اتمام رسید.
- عملیات اجرای ستونها و سقف طبقه اول شمالی به مساحت ۲۰۸۶ متر مربع در تاریخ ۱۴۰۱/۰۹/۰۲ شروع گردیده و در تاریخ ۱۴۰۱/۱۱/۳۰ به اتمام رسید.
- عملیات ستونها و سقف طبقه دوم شمالی از تاریخ ۱۴۰۱/۰۹/۲۲ به مساحت ۲۰۳۵ متر مربع شروع گردیده و تا تاریخ ۱۴۰۱/۱۲/۰۱ به اتمام رسید.



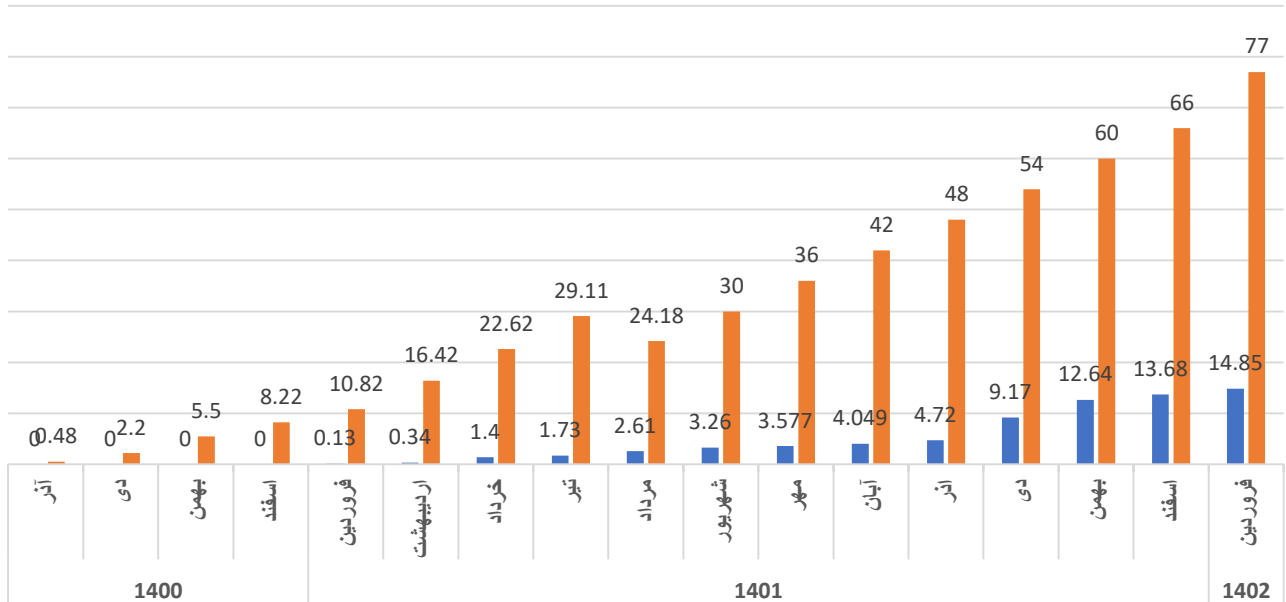
- عملیات ستونها و سقف طبقه سوم شمالی به مساحت ۱۸۰۰ متر مربع از تاریخ ۱۴۰۱/۱۰/۲۰ شروع گردید و تا تاریخ ۱۴۰۲/۰۱/۳۱ ادامه دارد.
- عملیات ستونها و سقف طبقه چهارم شمالی در تاریخ ۱۴۰۱/۱۱/۱۱ به مساحت ۵۰۰ متر مربع شروع گردید و تا تاریخ ۱۴۰۲/۰۱/۳۱ ادامه دارد.
- عملیات ستونها و سقف طبقه مزانین جنوبی به مساحت ۱۶۸۸ متر مربع از تاریخ ۱۴۰۱/۰۸/۲۲ شروع گردیده و تا تاریخ ۱۴۰۱/۱۱/۳۰ به اتمام رسید.
- عملیات ستونها و سقف طبقه اول جنوبی به مساحت ۱۲۰۰ متر مربع از تاریخ ۱۴۰۱/۱۱/۰۲ شروع گردید و تا تاریخ ۱۴۰۲/۰۱/۳۱ ادامه دارد.
- عملیات ستونها و سقف طبقه دوم جنوبی به مساحت ۲۰۰ متر مربع در تاریخ ۱۴۰۲/۰۱/۲۱ شروع گردیده و تا تاریخ ۱۴۰۲/۰۱/۳۱ ادامه دارد.



جدول شماره ۸ - گزارش پیشرفت وزنی عملیات اجرای اسکلت سازه بتنی و سقفهای رو زمینی (درصد وزنی در کل پروژه معادل ۱۰,۵ درصد میباشد)							
الف) پارت شمالی (۶۰ درصد)							
W.B.S	شرح عملیات	واحد	مقدار کل	مقدار انجام شده	درصد انجام شده	درصد وزنی	درصد پیشرفت فیزیکی
۴,۴,۱,۱	طبقه همکف	M <sup>2</sup>	۳۵۰۶	۳۵۰۶	۱۰۰	۴	۴
۴,۴,۱,۲	طبقه مزانین	M <sup>2</sup>	۵۰۷	۵۰۷	۱۰۰	۲	۲
۴,۴,۱,۳	طبقه اول	M <sup>2</sup>	۲۰۸۶	۲۰۸۶	۱۰۰	۴	۴
۴,۴,۱,۴	طبقه دوم	M <sup>2</sup>	۲۰۳۵	۲۰۳۵	۱۰۰	۴	۴
۴,۴,۱,۵	طبقه سوم	M <sup>2</sup>	۲۰۳۵	۱۸۰۰	۸۸,۴۵	۴	۳,۵۴
۴,۴,۱,۶	طبقه چهارم	M <sup>2</sup>	۲۰۳۵	۵۰۰	۲۴,۵۷	۴	۰,۹۸
ب) پارت جنوبی (۴۰ درصد)							
۴,۴,۲,۱	طبقه همکف	M <sup>2</sup>	۲۲۶۶	۲۲۶۶	۱۰۰	۴	۴
۴,۴,۲,۲	طبقه مزانین	M <sup>2</sup>	۱۶۸۸	۱۶۸۸	۱۰۰	۲	۲
۴,۴,۲,۳	طبقه اول	M <sup>2</sup>	۱۶۸۸	۱۲۰۰	۷۱,۰۹	۴	۲,۸۴
۴,۴,۲,۴	طبقه دوم	M <sup>2</sup>	۱۶۴۷	۲۰۰	۱۲,۱۴	۴	۰,۴۹
W.B.S	شرح عملیات	واحد	مقدار کل	مقدار انجام شده	درصد انجام شده	درصد وزنی	درصد پیشرفت فیزیکی
۱۱,۱۱	جمع کل پیشرفت پارت شمالی						
۳,۷۳۲	جمع کل پیشرفت پارت جنوبی						
۱,۵۶	جمع کل پیشرفت فیزیکی عملیات اجرای اسکلت سازه بتنی و سقفهای زیر زمینی						
۷,۳۵	پیشرفت فیزیکی مورد انتظار طبق برنامه زمانبندی تفصیلی در پایان فروردین ماه سال ۱۴۰۲						
-۵,۷۹۱	وضعیت تقدم (+) و یا تاخر (-) عملیات اجرایی نسبت به برنامه زمانبندی تفصیلی						



نمودار پیشرفت سقف های رو زمینی



۲-۵- عملیات تاسیسات مکانیکی:

- عمده عملیات تاسیسات مکانیکی صورت پذیرفته تا کنون فقط شامل اسلیو گذاری محل عبور لوله های تاسیسات مکانیکی در سقفهای بتنی میباشد.
- شروع لوله های تخلیه فاضلاب در طبقه ۷- و ۶- و ۵- و ۴- و ۳- و ۲- و ۱- بلوک شمالی.
- شروع لوله های تخلیه فاضلاب در طبقه ۷- و ۶- و ۵- و ۴- و ۳- و ۲- و ۱- بلوک جنوبی.
- شروع نصب کانالهای هواکش در طبقه ۶- و ۵- و ۴- شمالی از تاریخ ۱۴۰۱/۰۷/۱۹
- تهیه و حمل لوله های گاز و اظفا حریق
- شروع عملیات اجرای لوله های اظفا حریق





جدول شماره ۷ - گزارش وضعیت پیشرفت وزنی عملیات اجرای تاسیسات مکانیکی (درصد وزنی در کل پروژه معادل ۱۱,۲۵ درصد میباشد)

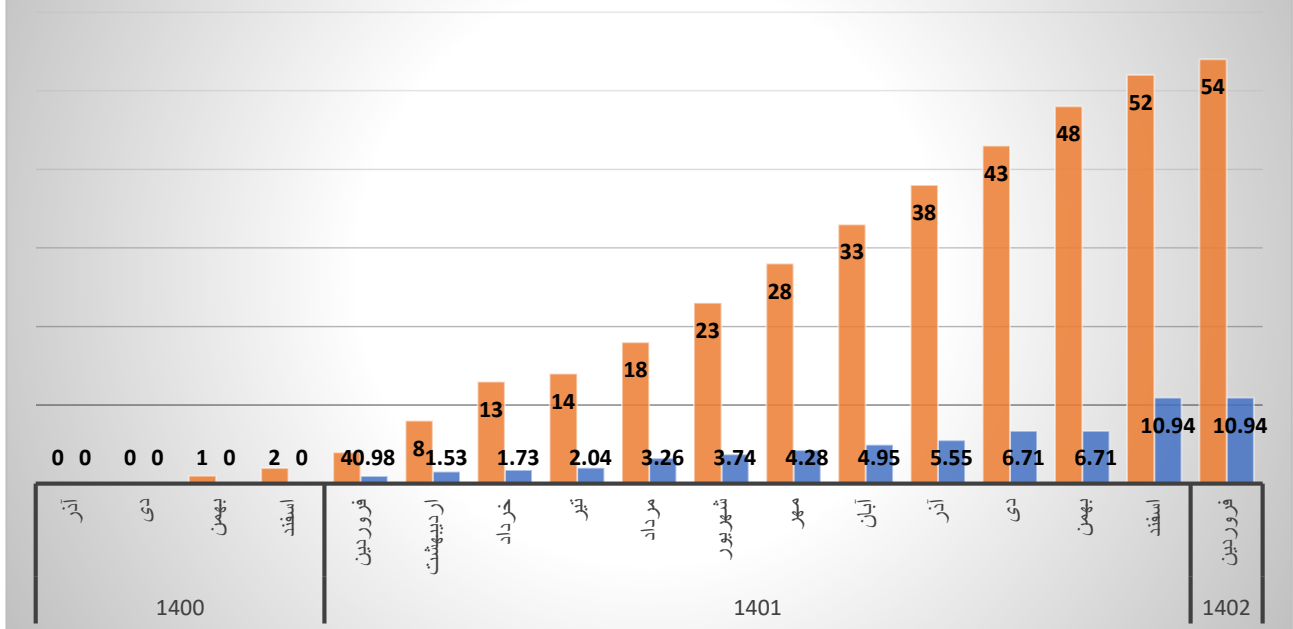
الف) پارت شمالی (۶۰ درصد)

درصد پیشرفت فیزیکی	درصد وزنی	درصد انجام شده	مقدار انجام شده	مقدار کل	واحد	شرح عملیات	W.B.S
۶,۸	۱۷	۴۰	۴۰	۱۰۰	درصد	لوله های فاضلاب	۴,۵,۱,۱
۰	۲۴	۰		۱۰۰	درصد	لوله های آب مصرفی	۴,۵,۱,۲
۰,۹	۱۸	۵		۱۰۰	درصد	لوله های سرمایش و گرمایش	۴,۵,۱,۳
۰	۱۲	۰	0	۱۰۰	درصد	لوله های گاز شهری	۴,۵,۱,۴
۳,۶	۱۲	۳۰	30	۱۰۰	درصد	لوله های اطفای حریق	۴,۵,۱,۵
۰	۱۷	۰		۱۰۰	درصد	لوله های اگزاست	۴,۵,۱,۶
ب) پارت جنوبی (۴۰ درصد)							
۶,۸	۱۷	۲۵	۴۰	۱۰۰	درصد	لوله های فاضلاب	۴,۵,۱,۱
۰	۲۴	۰		۱۰۰	درصد	لوله های آب مصرفی	۴,۵,۱,۲



۴,۵,۱,۳	لوله های سرمایش و گرمایش	درصد	۱۰۰	۰	۱۸	۰
۴,۵,۱,۴	لوله های اطفای حریق	درصد	۱۰۰	۳۰	۱۲	۳,۶
۴,۵,۱,۵	لوله های اگزاست	درصد	۱۰۰	۰	۱۲	۰
۴,۵,۱,۶	لوله های گاز	درصد	۱۰۰	۰	۱۷	۰
۶,۷۸	جمع کل پیشرفت پارت شمالی					
۴,۱۶	جمع کل پیشرفت پارت جنوبی					
۱,۲۳	جمع کل پیشرفت فیزیکی عملیات اجرای تاسیسات مکانیکی					
۶,۰۷۵	پیشرفت فیزیکی مورد انتظار طبق برنامه زمانبندی تفصیلی در پایان فروردین ماه سال ۱۴۰۲					
-۴,۸۴۴	وضعیت تقدم (+) و یا تاخر (-) عملیات اجرایی نسبت به برنامه زمانبندی تفصیلی					

### گزارش وضعیت پیشرفت عملیات تاسیسات مکانیکی





۲-۶- عملیات تاسیسات برقی:

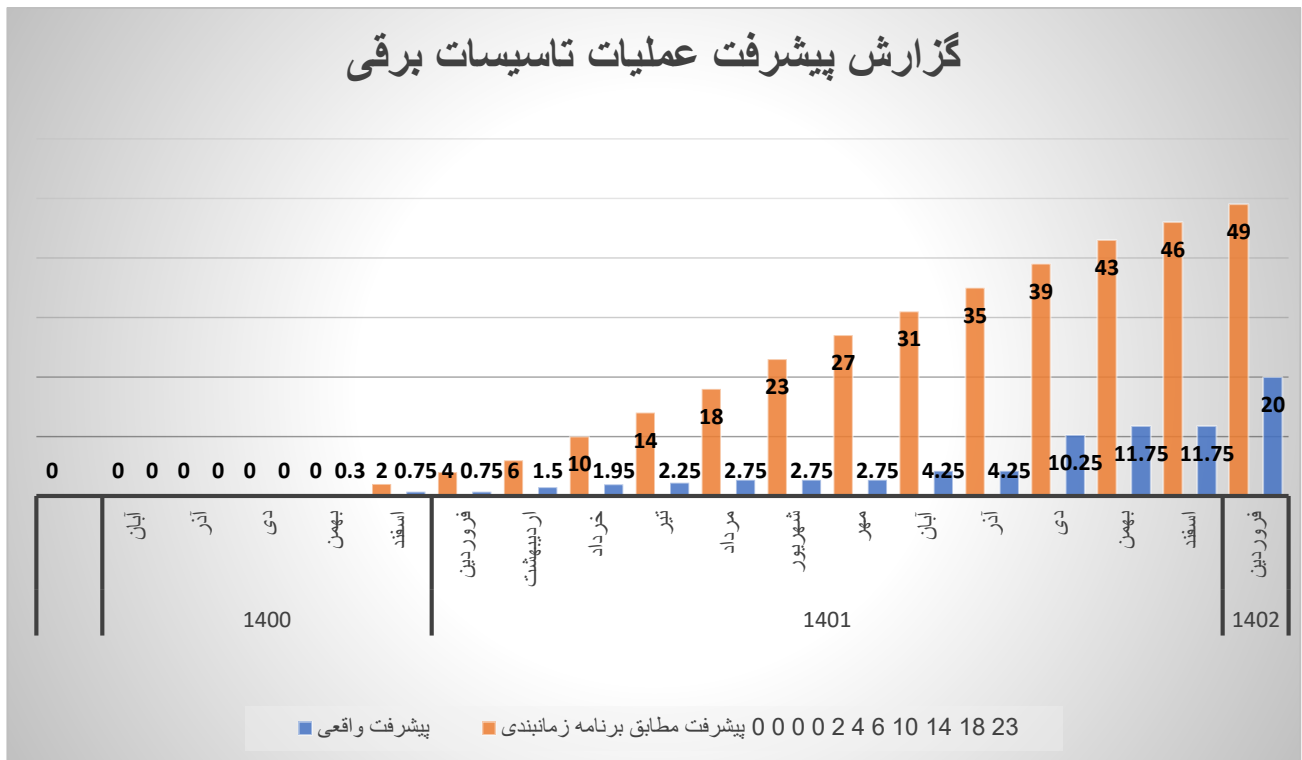
- شروع اسلیو گذاری با لوله های پی وی سی در طبقات منفی پارت شمالی
- لوله کشی برق پی وی سی در انبارهای طبقات ۶- و ۵- و ۴- و ۳- و ۲- و ۱- پارت شمالی و جنوبی.
- سیم کشی برق انبارهای طبقات ۶- و ۵- و ۴- و ۳- و ۲- پارت شمالی و جنوبی.
- خرید و حمل بخشی از سیم های افشان، کابل های برق و لوله های پی وی سی

جدول شماره ۱۰ - گزارش پیشرفت وزنی عملیات اجرای تاسیسات برقی (درصد وزنی در کل پروژه معادل ۶ درصد)							
الف) پارت شمالی (۶۰ درصد)							
درصد پیشرفت فیزیکی	درصد وزنی	درصد انجام شده	مقدار انجام شده	مقدار کل	واحد	شرح عملیات	W.B.S
۱۲,۵	۵۰	۲۵	۲۵	۱۰۰	درصد	کابل های برق	۴,۶,۱,۱
۷,۵	۲۵	۳۰	۳۰	۱۰۰	درصد	کابل های جریان ضعیف	۴,۶,۱,۲
۰	۲۵	۰	۰	۱۰۰	درصد	تابلو های داخل طبقات	۴,۶,۱,۳
ب) پارت جنوبی (۴۰ درصد)							
۱۲,۵	۵۰	۲۵	۲۵	۱۰۰	درصد	کابل های برق	۴,۶,۲,۱
۷,۵	۲۵	۳۰	۳۰	۱۰۰	درصد	کابل های جریان ضعیف	۴,۶,۲,۲
۰	۲۵	۰	۰	۱۰۰	درصد	تابلو های داخل طبقات	۴,۶,۲,۳
۱۲	جمع کل پیشرفت پارت شمالی						



۸	جمع کل پیشرفت پارت جنوبی
۱,۲	جمع کل پیشرفت فیزیکی عملیات اجرای تاسیسات برقی
۲,۹۴	پیشرفت فیزیکی مورد انتظار طبق برنامه زمانبندی تفصیلی در پایان فروردین ماه سال ۱۴۰۲
-۱,۷۴	وضعیت تقدم (+) و یا تاخر (-) عملیات اجرایی نسبت به برنامه زمانبندی تفصیلی

### گزارش پیشرفت عملیات تاسیسات برقی



#### ۷-۲ - عملیات سفت کاری:

- عملیات تیغه چینی انبار در طبقه ۶- به تعداد ۵۷ انبار که عملیات فوق در تاریخ ۱۴۰۰/۰۸/۱۴ شروع و در تاریخ ۱۴۰۱/۰۲/۳۱ به اتمام رسید.



- عملیات تیغه چینی انبار در طبقه ۵- به تعداد ۵۷ انبار که عملیات فوق در تاریخ ۱۴۰۰/۰۸/۲۷ شروع و در تاریخ ۱۴۰۱/۰۲/۳۱ به اتمام رسید.
- عملیات تیغه چینی انبار در طبقه ۴- به تعداد ۵۷ انبار که عملیات فوق در تاریخ ۱۴۰۰/۰۹/۱۷ شروع و در تاریخ ۱۴۰۱/۰۳/۳۱ به اتمام رسید.
- عملیات تیغه چینی انبار در طبقه ۳- به تعداد ۵۷ انبار که عملیات فوق در تاریخ ۱۴۰۰/۱۱/۱۹ شروع و در تاریخ ۱۴۰۱/۰۳/۳۱ به اتمام رسید.
- عملیات تیغه چینی انبار در طبقه ۲- به تعداد ۵۷ انبار که عملیات فوق در تاریخ ۱۴۰۰/۱۲/۱ شروع و در تاریخ ۱۴۰۱/۰۵/۳۱ به اتمام رسید.
- شروع عملیات تیغه چینی انبار در طبقه ۱- در تاریخ ۱۴۰۱/۰۱/۲۰ شروع گردید و تا تاریخ ۱۴۰۱/۰۷/۳۰ ادامه دارد.
- تهیه و تامین سنگ گرانیات کفسازی طبقات منفی.
- عملیات تیغه چینی انبار در طبقه ۶- جنوبی در تاریخ ۱۴۰۱/۰۲/۳۱ به تعداد ۲۰ انبار شروع گردیده و تا تاریخ ۱۴۰۱/۰۷/۰۱ به اتمام رسید.
- عملیات تیغه چینی انبار در طبقه ۵- جنوبی در تاریخ ۱۴۰۱/۰۳/۰۷ به تعداد ۲۰ انبار شروع گردیده و تا تاریخ ۱۴۰۱/۰۷/۰۱ به اتمام رسید.
- عملیات تیغه چینی انبار در طبقه ۴- جنوبی در تاریخ ۱۴۰۱/۰۴/۰۱ به تعداد ۲۰ انبار شروع گردیده و تا تاریخ ۱۴۰۱/۰۷/۳۰ به اتمام رسید.
- اندود سیمانی طبقه ۶- و ۵- و ۴- جنوبی در تاریخ ۱۴۰۱/۰۳/۳۰ شروع گردید.
- اجرای عملیات اندود سیمانی انبار ها در طبقه ۶- که عملیات فوق در تاریخ ۱۴۰۰/۰۹/۲۰ شروع و در تاریخ ۱۴۰۰/۱۱/۱۱ خاتمه یافته است.
- اجرای عملیات اندود سیمانی انبار ها در طبقه ۵- که عملیات فوق در تاریخ ۱۴۰۰/۰۹/۲۰ شروع و در تاریخ ۱۴۰۰/۱۱/۱۸ خاتمه یافته است.
- اجرای عملیات اندود سیمانی انبار ها در طبقه ۴- که عملیات فوق در تاریخ ۱۴۰۰/۱۰/۲۱ شروع و در تاریخ ۱۴۰۰/۱۲/۱ خاتمه یافته است.
- اجرای عملیات اندود سیمانی انبار ها در طبقه ۳- که عملیات فوق در تاریخ ۱۴۰۰/۱۲/۲۰ شروع و در تاریخ ۱۴۰۱/۰۲/۳۱ به اتمام رسید.
- اجرای عملیات اندود سیمانی انبار ها در طبقه ۲- که عملیات فوق در تاریخ ۱۴۰۱/۰۱/۱۸ شروع و در تاریخ ۱۴۰۱/۰۶/۱۱ به اتمام رسید.
- ساخت و نصب چهار چوب و درب انبار ها در طبقات ۱- و ۲-، ۳-، ۴-، ۵- و ۶- که عملیات فوق در تاریخ ۱۴۰۰/۰۹/۸ شروع و در تاریخ ۱۴۰۱/۱۲/۳۰ به اتمام رسید.
- کفسازی انبار های در طبقات ۲- و ۱- بوسیله موزائیک که عملیات فوق در تاریخ ۱۴۰۰/۱۱/۲۱ شروع و در تاریخ ۱۴۰۰/۰۵/۳۱ به اتمام رسید.
- شروع عملیات سفید کاری داخل انبارهای طبقات ۳- و ۲- و ۱- که عملیات فوق در تاریخ ۱۴۰۰/۱۱/۲۰ شروع گردیده است.
- اجرای قرنیز پیاده رو ها در طبقه ۶- در تاریخ ۱۴۰۱/۰۲/۲۰ شروع گردید و تا تاریخ ۱۴۰۱/۰۳/۲۱ به اتمام رسید.
- اجرای قرنیز پیاده رو ها در طبقه ۵- در تاریخ ۱۴۰۱/۰۲/۲۲ شروع گردید و تا تاریخ ۱۴۰۱/۰۴/۳۱ به اتمام رسید.



- اجرای قرنیز پیاده رو ها در طبقه ۴- در تاریخ ۱۴۰۱/۰۳/۲۰ شروع گردید و تا تاریخ ۱۴۰۱/۰۵/۰۱ به اتمام رسید .
- اجرای قرنیز پیاده رو ها در طبقه ۳- در تاریخ ۱۴۰۱/۰۳/۲۴ شروع گردید و تا تاریخ ۱۴۰۱/۰۵/۱۱ به اتمام رسید .
- اجرای قرنیز پیاده رو ها در طبقه ۲- در تاریخ ۱۴۰۱/۰۴/۰۳ شروع گردید و تا تاریخ ۱۴۰۱/۰۵/۳۱ به اتمام رسید .
- اجرای قرنیز پیاده رو ها در طبقه ۱- در تاریخ ۱۴۰۱/۰۴/۱۰ شروع گردید و تا تاریخ ۱۴۰۱/۰۶/۳۱ به اتمام رسید .
- اجرای سنگ پیاده رو و کف طبقه ۶- شمالی در تاریخ ۱۴۰۱/۰۴/۰۳ شروع گردید و تا تاریخ ۱۴۰۱/۰۶/۰۱ به اتمام رسید.
- اجرای سنگ پیاده رو و کف طبقه ۵- شمالی در تاریخ ۱۴۰۱/۰۴/۱۱ شروع گردید و تا تاریخ ۱۴۰۱/۰۶/۱۱ به اتمام رسید.
- اجرای سنگ پیاده رو و کف طبقه ۴- شمالی در تاریخ ۱۴۰۱/۰۵/۰۳ شروع گردید و تا تاریخ ۱۴۰۱/۰۷/۰۱ به اتمام رسید
- اجرای سنگ پیاده رو و کف طبقه ۳- شمالی در تاریخ ۱۴۰۱/۰۵/۱۲ شروع گردید و تا تاریخ ۱۴۰۱/۱۲/۳۰ به اتمام رسید.
- اجرای سنگ پیاده رو و کف طبقه ۲- شمالی در تاریخ ۱۴۰۱/۰۵/۱۹ شروع گردید و تا تاریخ ۱۴۰۱/۱۲/۳۰ به اتمام رسید.
- اجرای سنگ پیاده رو و کف طبقه ۶- جنوبی در تاریخ ۱۴۰۱/۰۵/۲۵ شروع گردید و تا تاریخ ۱۴۰۲/۰۱/۳۱ ادامه دارد.
- اجرای سنگ کف پارکینگ طبقه ۵- جنوبی در تاریخ ۱۴۰۱/۰۶/۲۳ شروع گردید و تا تاریخ ۱۴۰۲/۰۱/۳۱ ادامه دارد
- اجرای سنگ کف پارکینگ طبقه ۴- جنوبی در تاریخ ۱۴۰۱/۰۷/۱۱ شروع گردید و تا تاریخ ۱۴۰۲/۰۱/۳۱ ادامه دارد
- اجرای سنگ کف پارکینگ طبقه ۳- جنوبی در تاریخ ۱۴۰۱/۰۷/۱۳ شروع گردید و تا تاریخ ۱۴۰۲/۰۱/۳۱ ادامه دارد
- اجرای سنگ کف پارکینگ طبقه ۲- جنوبی از تاریخ ۱۴۰۱/۰۸/۱۲ شروع گردیده و تا تاریخ ۱۴۰۲/۰۱/۳۱ ادامه دارد
- اجرای دیوار چینی انبار های طبقه ۷- شمالی و جنوبی از تاریخ ۱۴۰۱/۰۹/۰۱ شروع گردیده و در تاریخ ۱۴۰۱/۱۲/۳۰ به اتمام رسید .
- اجرای دیوار چینی طبقه اول شمالی در تاریخ ۱۴۰۲/۰۱/۲۱ شروع گردید و تا تاریخ ۱۴۰۲/۰۱/۳۱ ادامه دارد .
- اجرای چهار چوب های پنجره در واحد های شمالی در تاریخ ۱۴۰۲/۰۱/۱۸ شروع گردید و تا تاریخ ۱۴۰۲/۰۱/۳۱ ادامه دارد .

جدول شماره ۱۱- گزارش پیشرفت وزنی عملیات سفت کاری (درصد وزنی در کل پروژه معادل ۱۳ درصد میباشد)

الف) پارت شمالی (۶۰ درصد)

W.B.S	شرح عملیات	واحد	مقدار کل	مقدار انجام شده	درصد انجام شده	درصد پیشرفت فیزیکی
۴,۷,۱,۱	بلوکاژ کف طبقه منفی هفت	درصد	۱۰۰	۱۰۰	۱۰۰	۱
۴,۷,۱,۲	تیغه چینی های طبقات زیر زمین	درصد	۱۰۰	۱۰۰	۱۰۰	۵
۴,۷,۱,۳	اندود سیمانی و نصب چهار چوب زیر زمین	درصد	۱۰۰	۱۰۰	۱۰۰	۳

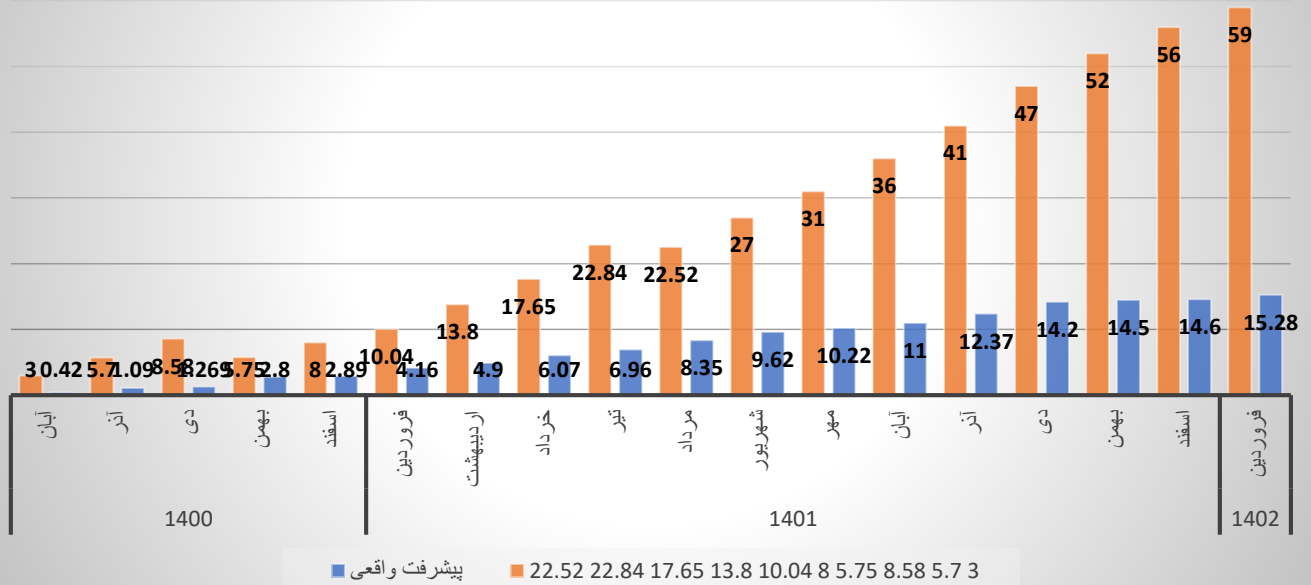


۴,۷,۱,۴	کفسازی طبقات زیر زمین	درصد	۱۰۰	۹۸	۹۸	۶	۵,۸۸
۴,۷,۱,۵	تیغه چینی طبقات رو زمین	درصد	۱۰۰	۲	۲	۳۵	۰,۷
۴,۷,۱,۶	اندود گچ و خاک و نصب چهارچوب طبقات	درصد	۱۰۰	۰	۰	۲۲	۰
۴,۷,۱,۷	کفسازی طبقات رو زمین	درصد	۱۰۰	۰	۰	۷	۰
۴,۷,۱,۸	زیر سازی سقف کاذب	درصد	۱۰۰	۰	۰	۲۱	۰
<b>ب) پارت جنوبی (۴۰ درصد)</b>							
۴,۷,۲,۱	بلوکاژ کف طبقه منفی هفت	درصد	۱۰۰	۱۰۰	۱۰۰	۱	۱
۴,۷,۲,۲	تیغه چینی های طبقات زیر زمین	درصد	۱۰۰	۱۰۰	۱۰۰	۵	۵
۴,۷,۲,۳	اندود سیمانی و نصب چهارچوب زیر زمین	درصد	۱۰۰	۹۸	۹۸	۳	۲,۹۴
۴,۷,۲,۴	کفسازی طبقات زیر زمین	درصد	۱۰۰	۹۸	۹۸	۶	۵,۸۸
۴,۷,۲,۵	تیغه چینی طبقات رو زمین	درصد	۱۰۰	۰	۰	۳۵	۰
۴,۷,۲,۶	اندود گچ و خاک و نصب چهارچوب طبقات	درصد	۱۰۰	۰	۰	۲۲	۰
۴,۷,۲,۷	کفسازی طبقات رو زمین	درصد	۱۰۰	۰	۰	۷	۰
۴,۷,۲,۸	زیر سازی سقف کاذب	درصد	۱۰۰	۰	۰	۲۱	۰
۹,۳۵	<b>جمع کل پیشرفت پارت شمالی</b>						
۵,۹۳	<b>جمع کل پیشرفت پارت جنوبی</b>						
۱,۹۸	<b>جمع کل پیشرفت فیزیکی عملیات اجرای عملیات سفت کاری</b>						
۷,۶۷	<b>پیشرفت فیزیکی مورد انتظار طبق برنامه زمانبندی تفصیلی در پایان فروردین ماه سال ۱۴۰۲</b>						
-۵,۶۸۴	<b>وضعیت تقدم (+) و یا تاخر (-) عملیات اجرایی نسبت به برنامه زمانبندی تفصیلی</b>						





### نمودار پیشرفت عملیات سفت کاری





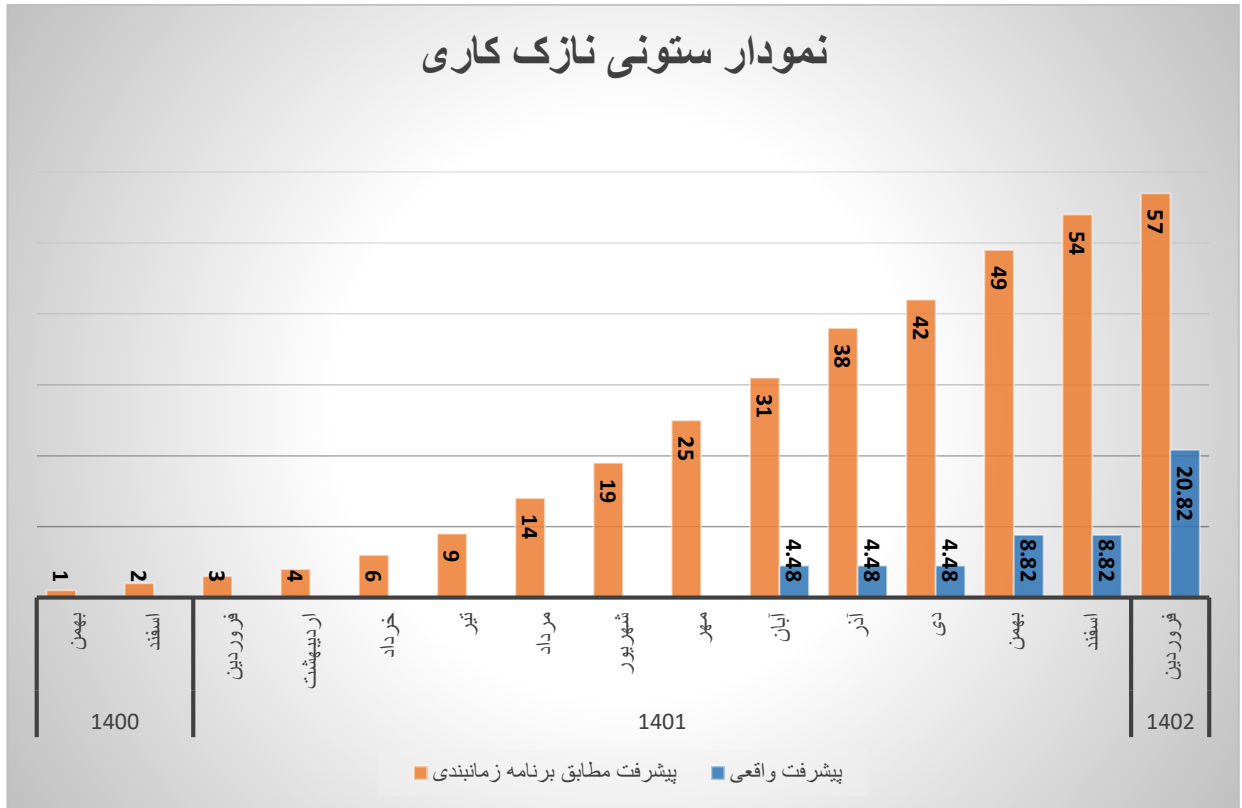
## عملیات نازک کاری

جدول شماره ۱۲- گزارش وضعیت پیشرفت وزنی عملیات نازک کاری (درصد وزنی در کل پروژه معادل ۶ درصد میباشد)

الف) پارت شمالی (۶۰ درصد)							
درصد پیشرفت فیزیکی	درصد وزنی	درصد انجام شده	مقدار انجام شده	مقدار کل	واحد	شرح عملیات	W.B.S
۳,۵	۷	۵۰	50	۱۰۰	درصد	اندود نهایی دیوارهای زیر زمین	۴,۸,۱,۱
۷	۱۴	۵۰	50	۱۰۰	درصد	کفسازی نهایی زیر زمین	۴,۸,۱,۲
۰	۱۵	۰		۱۰۰	درصد	نصب سنگ عایق و کفسازی سرویس ها	۴,۸,۱,۳
۱۲	۳۰	۴۰	40	۱۰۰	درصد	کاشی و سرامیک سرویسها	۴,۸,۱,۴
۰	۳۴	۰		۱۰۰	درصد	سفید کاری دیوارها	۴,۸,۱,۵
ب) پارت جنوبی (۴۰ درصد)							
۲,۱	۷	۳۰	30	۱۰۰	درصد	اندود نهایی دیوارهای زیر زمین	۴,۸,۲,۱
۴,۲	۱۴	۳۰	30	۱۰۰	درصد	کفسازی نهایی زیر زمین	۴,۸,۲,۲
۰	۱۵	۰,۰۰		۱۰۰	درصد	نصب سنگ عایق و کفسازی سرویس ها	۴,۸,۲,۳
۱۲	۳۰	۴۰	40	۱۰۰	درصد	کاشی و سرامیک سرویسها	۴,۸,۲,۴
۰	۳۴	۰,۰۰		۱۰۰	درصد	سفید کاری دیوارها	۴,۸,۲,۵
۱۳,۵	جمع کل پیشرفت پارت شمالی						
۷,۳۲	جمع کل پیشرفت پارت جنوبی						
۱,۲۴۹	جمع کل پیشرفت فیزیکی عملیات اجرای نازک کاری						
۳,۴۲	پیشرفت فیزیکی مورد انتظار طبق برنامه زمانبندی تفصیلی در پایان فروردین ماه سال ۱۴۰۲						
-۲,۱۷۱	وضعیت تقدم (+) و یا تاخر (-) عملیات اجرایی نسبت به برنامه زمانبندی تفصیلی						



### نمودار ستونی نازک کاری





## خرید تجهیزات مکانیکی

جدول شماره ۱۳- گزارش وضعیت پیشرفت وزنی خرید تجهیزات مکانیکی (درصد وزنی در کل پروژه معادل ۱۰,۵ درصد میباشد)							
خرید و بازرسی تجهیزات مکانیکی							
W.B.S	شرح عملیات	واحد	مقدار کل	مقدار انجام شده	درصد انجام شده	درصد وزنی	درصد پیشرفت فیزیکی
۵,۱,۱,۱	خرید اسانسور ها	درصد	۱۰۰	۱۰۰	۱۰۰	۸	۸
جمع کل پیشرفت خرید تجهیزات		۴,۸۰					
جمع کل پیشرفت فیزیکی		۰,۲۹					
پیشرفت فیزیکی مورد انتظار طبق برنامه زمانبندی تفصیلی در پایان فروردین ماه سال ۱۴۰۲		۲,۹۴					
وضعیت تقدم (+) و یا تاخر (-) عملیات اجرایی نسبت به برنامه زمانبندی تفصیلی		-۳,۲۲۸					

جدول شماره ۱۰- گزارش وضعیت پیشرفت وزنی عملیات پایان یافته و در دست اقدام پروژه					
۱- طراحی و برنامه ریزی					
W.B.S	شرح عملیات	تاریخ شروع طبق برنامه	تاریخ خاتمه طبق برنامه	درصد انجام شده	درصد طبق برنامه
۲,۱	طراحی مرحله اول	۱۹/۰۳/۱۳۹۹	۱۶/۰۵/۱۳۹۹	۱۰۰	۱۰۰
۲,۱,۱	نقشه برداری	۱۹/۰۳/۱۳۹۹	۲۱/۰۳/۱۳۹۹	۱۰۰	۱۰۰
۲,۲,۲	مطالعات زمین شناسی	۱۹/۰۳/۱۳۹۹	۲۳/۰۳/۱۳۹۹	۱۰۰	۱۰۰
۲,۲,۳	نقشه های اولیه معماری	۲۴/۰۳/۱۳۹۹	۱۳۹۹/۰۴/۰۷	۱۰۰	۱۰۰
۲,۲,۴	مطالعات اولیه سازه	۱۳۹۹/۰۴/۰۸	۲۲/۰۴/۱۳۹۹	۱۰۰	۱۰۰



۱۰۰	۱۰۰	۳۰/۰۴/۱۳۹۹	۲۳/۰۴/۱۳۹۹	هماهنگی سازه و معماری	۲,۲,۵
۱۰۰	۶۰	۱۸/۰۶/۱۳۹۹	۲۰/۰۵/۱۳۹۹	برنامه ریزی و مجوزها	۲,۲
۱۰۰	۱۰۰	۱۸/۰۶/۱۳۹۹	۲۰/۰۵/۱۳۹۹	برنامه زمانبندی کلی	۲,۲,۱
۱۰۰	۵۰	۱۸/۰۶/۱۳۹۹	۰۴/۰۶/۱۳۹۹	پوشش های بیمه ای پروژه	۲,۲,۲
۱۰۰	۷۳	۱۹/۱۱/۱۳۹۹	۲۰/۰۵/۱۳۹۹	طراحی مرحله دوم	۲,۳
۱۰۰	۸۵	۱۷/۰۸/۱۳۹۹	۲۰/۰۵/۱۳۹۹	نقشه های مرحله دوم معماری	۲,۳,۱
۱۰۰	۸۵	۰۲/۰۹/۱۳۹۹	۰۴/۰۶/۱۳۹۹	نقشه های مرحله دوم سازه	۲,۳,۲
۱۰۰	۷۵	۱۷/۰۹/۱۳۹۹	۰۳/۰۷/۱۳۹۹	نقشه های مرحله دوم مکانیک	۲,۳,۳
۱۰۰	۷۵	۲۹/۰۹/۱۳۹۹	۱۵/۰۷/۱۳۹۹	نقشه های مرحله دوم برق	۲,۳,۴
۱۰۰	۰	۲۹/۱۰/۱۳۹۹	۳۰/۰۹/۱۳۹۹	هماهنگی بین دیسپلینها و نهایی شدن مرحله دوم	۲,۳,۵
۱۰۰	۰	۱۹/۱۱/۱۳۹۹	۲۹/۱۰/۱۳۹۹	تایید مرحله دوم توسط تعاونی	۲,۳,۶
درصد طبق برنامه	درصد انجام شده	تاریخ خاتمه طبق برنامه	تاریخ شروع طبق برنامه	شرح عملیات	W.B.S
۱۰۰	۰	۱۵/۰۶/۱۴۰۰	۲۰/۱۱/۱۳۹۹	طراحی تفصیلی	۲,۴
۱۰۰	۰	۳۱/۰۵/۱۴۰۰	۲۰/۱۱/۱۳۹۹	نقشه های تفصیلی معماری	۲,۴,۱
۱۰۰	۰	۳۱/۰۵/۱۴۰۰	۲۰/۱۱/۱۳۹۹	نقشه های تفصیلی سازه	۲,۴,۲
۱۰۰	۰	۱۵/۰۶/۱۴۰۰	۲۱/۰۱/۱۴۰۰	نقشه های معماری داخلی	۲,۴,۳
۱۰۰	۰	۰۱/۰۵/۱۴۰۰	۲۰/۱۱/۱۳۹۹	نقشه های تفصیلی مکانیک	۲,۴,۴
۱۰۰	۰	۳۱/۰۵/۱۴۰۰	۲۰/۱۲/۱۳۹۹	نقشه های تفصیلی برق	۲,۴,۵
<b>۲- تجهیز کارگاه</b>					
۱۰۰	۱۰۰	۱۹/۰۵/۱۳۹۹	۱۹/۰۳/۱۳۹۹	تجهیز اولیه	۳,۱
۱۰۰	۱۰۰	۲۶/۰۳/۱۳۹۹	۲۲/۰۳/۱۳۹۹	تسطیح و محصور کردن زمین	۳,۱,۱
۱۰۰	۱۰۰	۲۶/۰۳/۱۳۹۹	۱۹/۰۳/۱۳۹۹	تامین تانکر آب و ژنراتور	۳,۱,۲
۱۰۰	۱۰۰	۰۹/۰۵/۱۳۹۹	۲۷/۰۳/۱۳۹۹	استقرار کانکسهای دفتری	۳,۱,۳
۱۰۰	۱۰۰	۱۹/۰۵/۱۳۹۹	۰۶/۰۴/۱۳۹۹	استقرار کانکسهای کارگری	۳,۱,۴
۱۰۰	۱۰۰	۲۹/۱۱/۱۳۹۹	۱۰/۰۵/۱۳۹۹	احداث ابنیه و تاسیسات پشتیبانی	۳,۲
۱۰۰	۱۰۰	۳۱/۰۵/۱۳۹۹	۱۰/۰۵/۱۳۹۹	تامین زمین	۳,۲,۱



۱۰۰	۱۰۰	۳۰/۰۶/۱۳۹۹	۰۱/۰۶/۱۳۹۹	احداث موتور خانه	۳,۲,۲
۱۰۰	۱۰۰	۲۹/۰۷/۱۳۹۹	۳۱/۰۶/۱۳۹۹	احداث انبار	۳,۲,۳
۱۰۰	۱۰۰	۱۴/۰۸/۱۳۹۹	۳۱/۰۶/۱۳۹۹	احداث باسکول	۳,۲,۴
درصد طبق برنامه	درصد انجام شده	تاریخ خاتمه طبق برنامه	تاریخ شروع طبق برنامه	شرح عملیات	W.B.S
۱۰۰	۱۰۰	۲۹/۰۸/۱۳۹۹	۳۰/۰۷/۱۳۹۹	احداث آزمایشگاه	۳,۲,۵
۱۰۰	۱۰۰	۲۹/۱۰/۱۳۹۹	۳۰/۰۸/۱۳۹۹	احداث بچینگ	۳,۲,۶
۱۰۰	۱۰۰	۲۹/۱۱/۱۳۹۹	۱۵/۱۰/۱۳۹۹	احداث تعمیرگاه	۳,۲,۷
۱۰۰	۱۰۰	۲۹/۱۱/۱۳۹۹	۱۰/۰۵/۱۳۹۹	اخذ انشعابات تاسیساتی	۳,۳
۱۰۰	۱۰۰	۲۸/۰۶/۱۳۹۹	۱۰/۰۵/۱۳۹۹	اخذ انشعاب تلفن و اینترنت	۳,۳,۱
۱۰۰	۱۰۰	۲۹/۰۹/۱۳۹۹	۳۱/۰۶/۱۳۹۹	اخذ انشعاب گاز	۳,۳,۲
۱۰۰	۱۰۰	۰۲/۱۱/۱۳۹۹	۲۹/۰۶/۱۳۹۹	اخذ انشعاب برق	۳,۳,۳
۱۰۰	۱۰۰	۲۹/۱۱/۱۳۹۹	۳۰/۰۹/۱۳۹۹	اخذ انشعاب آب	۳,۳,۴
<b>۳- عملیات اجرایی</b>					
درصد طبق برنامه	درصد انجام شده	تاریخ خاتمه طبق برنامه	تاریخ شروع طبق برنامه	شرح عملیات	W.B.S
۷۵,۸۵	۱۸,۵۲	۱۶/۰۵/۱۴۰۲	۱۴/۱۰/۱۴۰۰	اجرای اسکلت و سقفهای رو زمینی برج شمالی	۴,۴,۱
۱۰۰	۱۰۰,۰۰	۰۱/۰۲/۱۴۰۱	۱۴/۱۰/۱۴۰۰	طبقه همکف	۴,۴,۱,۱
۱۰۰	۱۰۰,۰۰	۲۱/۰۲/۱۴۰۱	۰۴/۱۲/۱۴۰۰	مزانین	۴,۴,۱,۲
۱۰۰	۱۰۰,۰۰	۱۰/۰۳/۱۴۰۱	۲۴/۱۲/۱۴۰۰	طبقه اول	۴,۴,۱,۳
۱۰۰	۱۰۰,۰۰	۳۰/۰۳/۱۴۰۱	۰۲/۰۲/۱۴۰۱	طبقه دوم	۴,۴,۱,۴
۱۰۰	۸۸,۴۵	۱۹/۰۴/۱۴۰۱	۲۲/۰۲/۱۴۰۱	طبقه سوم	۴,۴,۱,۵
۱۰۰	۲۴,۵۷	۰۸/۰۵/۱۴۰۱	۱۱/۰۳/۱۴۰۱	طبقه چهارم	۴,۴,۱,۶
۱۰۰	۰,۰۰	۲۸/۰۵/۱۴۰۱	۳۱/۰۳/۱۴۰۱	طبقه پنجم	۴,۴,۱,۷
۱۰۰	۰,۰۰	۱۷/۰۶/۱۴۰۱	۲۰/۰۴/۱۴۰۱	طبقه ششم	۴,۴,۱,۸
۱۰۰	۰,۰۰	۰۶/۰۷/۱۴۰۱	۰۹/۰۵/۱۴۰۱	طبقه هفتم	۴,۴,۱,۹
۱۰۰	۰,۰۰	۲۶/۰۷/۱۴۰۱	۲۹/۰۵/۱۴۰۱	طبقه هشتم	۴,۴,۱,۱۰
۱۰۰	۰,۰۰	۱۶/۰۸/۱۴۰۱	۱۸/۰۶/۱۴۰۱	طبقه نهم	۴,۴,۱,۱۱
۱۰۰	۰,۰۰	۰۶/۰۹/۱۴۰۱	۰۷/۰۷/۱۴۰۱	طبقه دهم	۴,۴,۱,۱۲
۱۰۰	۰,۰۰	۲۶/۰۹/۱۴۰۱	۲۷/۰۷/۱۴۰۱	طبقه یازدهم	۴,۴,۱,۱۳
۱۰۰	۰,۰۰	۱۶/۱۰/۱۴۰۱	۱۷/۰۸/۱۴۰۱	طبقه دوازدهم	۴,۴,۱,۱۴
۱۰۰	۰,۰۰	۰۶/۱۱/۱۴۰۱	۰۷/۰۹/۱۴۰۱	طبقه سیزدهم	۴,۴,۱,۱۵



۱۰۰	۰,۰۰	۲۶/۱۱/۱۴۰۱	۲۷/۰۹/۱۴۰۱	طبقه چهاردهم	۴,۴,۱,۱۶
۱۰۰	۰,۰۰	۱۶/۱۲/۱۴۰۱	۱۷/۱۰/۱۴۰۱	طبقه پانزدهم	۴,۴,۱,۱۷
۱۰۰	۰,۰۰	۲۵/۰۱/۱۴۰۱	۰۷/۱۱/۱۴۰۱	طبقه شانزدهم	۴,۴,۱,۱۸
۷۷	۰,۰۰	۱۴/۰۲/۱۴۰۱	۲۷/۱۱/۱۴۰۱	طبقه هفدهم	۴,۴,۱,۱۹
<b>۵۳,۸۰</b>	<b>۹,۳۳</b>	<b>۲۷/۰۸/۱۴۰۲</b>	<b>۱۹/۰۱/۱۴۰۱</b>	<b>اجرای اسکلت و سقفهای رو زمینی برج جنوبی</b>	<b>۴,۴,۱</b>
۱۰۰	۱۰۰,۰۰	۱۵/۰۴/۱۴۰۱	۱۹/۰۱/۱۴۰۱	طبقه همکف	۴,۴,۲,۱
۱۰۰	۱۰۰,۰۰	۰۵/۰۵/۱۴۰۱	۰۸/۰۳/۱۴۰۱	مزانین	۴,۴,۲,۲
۱۰۰	۷۱,۰۹	۲۶/۰۵/۱۴۰۱	۲۹/۰۳/۱۴۰۱	طبقه اول	۴,۴,۲,۳
۱۰۰	۱۲,۱۴	۱۶/۰۶/۱۴۰۱	۱۹/۰۴/۱۴۰۱	طبقه دوم	۴,۴,۲,۴
۱۰۰	۰,۰۰	۰۶/۰۷/۱۴۰۱	۰۹/۰۵/۱۴۰۱	طبقه سوم	۴,۴,۲,۵
۱۰۰	۰,۰۰	۲۷/۰۷/۱۴۰۱	۳۰/۰۵/۱۴۰۱	طبقه چهارم	۴,۴,۲,۶
۱۰۰	۰,۰۰	۱۸/۰۸/۱۴۰۱	۲۰/۰۶/۱۴۰۱	طبقه پنجم	۴,۴,۲,۷
۱۰۰	۰,۰۰	۰۹/۰۹/۱۴۰۱	۱۰/۰۷/۱۴۰۱	طبقه ششم	۴,۴,۲,۸
۱۰۰	۰,۰۰	۳۰/۰۹/۱۴۰۱	۰۱/۰۸/۱۴۰۱	طبقه هفتم	۴,۴,۲,۹
۱۰۰	۰,۰۰	۲۱/۱۰/۱۴۰۱	۲۲/۰۸/۱۴۰۱	طبقه هشتم	۴,۴,۲,۱۰
۱۰۰	۰,۰۰	۱۲/۱۱/۱۴۰۱	۱۳/۰۹/۱۴۰۱	طبقه نهم	۴,۴,۲,۱۱
۱۰۰	۰,۰۰	۰۳/۱۲/۱۴۰۱	۰۴/۱۰/۱۴۰۱	طبقه دهم	۴,۴,۲,۱۲
۱۰۰	۰,۰۰	۲۴/۱۲/۱۴۰۱	۲۵/۱۰/۱۴۰۱	طبقه یازدهم	۴,۴,۲,۱۳
۹۵	۰,۰۰	۰۳/۰۲/۱۴۰۲	۱۶/۱۱/۱۴۰۱	طبقه دوازدهم	۴,۴,۲,۱۴
<b>درصد طبق برنامه</b>	<b>درصد انجام شده</b>	<b>تاریخ خاتمه طبق برنامه</b>	<b>تاریخ شروع طبق برنامه</b>	<b>شرح عملیات</b>	<b>W.B.S</b>
<b>۵۶,۵۶</b>	<b>۱۱,۳</b>	<b>۰۹/۰۸/۱۴۰۲</b>	<b>۲۹/۱۱/۱۴۰۱</b>	<b>تاسیسات مکانیکی برج های شمالی</b>	<b>۴,۵,۱</b>
۷۴,۲	۴۰	۰۹/۰۷/۱۴۰۲	۲۹/۱۱/۱۴۰۰	لوله های فاضلاب	۴,۵,۱,۱
۷۰,۳	۳۰	۲۴/۰۷/۱۴۰۲	۱۴/۱۲/۱۴۰۰	لوله های اطفاء حریق	۴,۵,۱,۲
۷۰,۳	۵	۲۴/۰۷/۱۴۰۲	۱۴/۱۲/۱۴۰۰	لوله های سرمایش و گرمایش	۴,۵,۱,۳
۶۳,۵	۰	۰۹/۰۸/۱۴۰۲	۱۸/۰۱/۱۴۰۱	لوله های آب مصرفی	۴,۵,۱,۴
۶۳,۵	۰	۰۹/۰۸/۱۴۰۲	۱۸/۰۱/۱۴۰۱	لوله های اگزاست	۴,۵,۱,۵
	۰	۳۰/۰۶/۱۴۰۲	۰۵/۰۲/۱۴۰۲	لوله های گاز شهری	۴,۵,۱,۶
<b>۴۵,۰۸</b>	<b>۱۰,۴</b>	<b>۱۲/۱۰/۱۴۰۲</b>	<b>۰۹/۰۳/۱۴۰۱</b>	<b>تاسیسات مکانیکی برج های جنوبی</b>	<b>۴,۵,۲</b>



۵۷,۲۶	۴۰	۱۲/۰۹/۱۴۰۲	۰۹/۰۳/۱۴۰۱	لوله های فاضلاب	۴,۵,۲,۱
۵۷,۲۶	۳۰	۲۷/۰۹/۱۴۰۲	۲۴/۰۳/۱۴۰۱	لوله های اطفا حریق	۴,۵,۲,۲
۵۵,۶	۰	۲۷/۰۹/۱۴۰۲	۲۴/۰۳/۱۴۰۱	لوله های سرمایش و گرمایش	۴,۵,۲,۳
۵۱,۳	۰	۱۲/۱۰/۱۴۰۲	۰۸/۰۴/۱۴۰۱	لوله های آب مصرفی	۴,۵,۲,۴
۵۱,۳	۰	۱۲/۱۰/۱۴۰۲	۰۸/۰۴/۱۴۰۱	لوله های اگزاست	۴,۵,۲,۵
	۰	۱۲/۱۰/۱۴۰۲	۱۵/۰۵/۱۴۰۲	لوله های گاز شهری	۴,۵,۲,۶
درصد طبق برنامه	درصد انجام شده	تاریخ خاتمه طبق برنامه	تاریخ شروع طبق برنامه	شرح عملیات	W.B.S
۵۵,۶۵	۲۰,۰۰	۲۴/۰۷/۱۴۰۲	۲۹/۱۱/۱۴۰۰	تاسیسات برقی برج های شمالی	۴,۶,۱
۷۴,۲	۲۵	۰۹/۰۷/۱۴۰۲	۲۹/۱۱/۱۴۰۰	کابلهای برق	۴,۶,۱,۱
۷۴,۲	۳۰	۰۹/۰۷/۱۴۰۲	۲۹/۱۱/۱۴۰۰	کابلهای جریان ضعیف	۴,۶,۱,۲
	۰	۲۴/۰۷/۱۴۰۲	۳۰/۰۲/۱۴۰۲	تابلوه های داخل طبقات	۴,۶,۱,۳
۴۲,۹۵	۲۰,۰۰	۲۷/۰۹/۱۴۰۲	۰۹/۰۳/۱۴۰۱	تاسیسات برقی برج های جنوبی	۴,۶,۲
۵۷,۲۶	۲۵	۱۲/۰۹/۱۴۰۲	۰۹/۰۳/۱۴۰۱	کابلهای برق	۴,۶,۲,۱
۵۷,۲۶	۳۰	۱۲/۰۹/۱۴۰۲	۰۹/۰۳/۱۴۰۱	کابلهای جریان ضعیف	۴,۶,۲,۲
	۰	۲۷/۰۹/۱۴۰۲	۳۱/۰۴/۱۴۰۲	تابلوه های داخل طبقات	۴,۶,۲,۳
درصد طبق برنامه	درصد انجام شده	تاریخ خاتمه طبق برنامه	تاریخ شروع طبق برنامه	شرح عملیات	W.B.S
۶۶,۴۹	۱۵,۵۸	۲۱/۰۹/۱۴۰۲	۲۹/۰۹/۱۴۰۰	اجرای سفت کاری برج های شمالی	۴,۷,۱
۱۰۰	۱۰۰,۰۰	۲۸/۱۰/۱۴۰۰	۲۹/۰۹/۱۴۰۰	بلوکاز کف طبقه منفی هفت	۴,۷,۱,۱
۱۰۰	۱۰۰	۰۱/۰۲/۱۴۰۱	۲۹/۰۹/۱۴۰۰	تیغه چینی طبقات زیر زمین	۴,۷,۱,۲
۱۰۰	۱۰۰	۱۶/۰۲/۱۴۰۱	۱۴/۱۰/۱۴۰۰	اندور سیمانی و نصب چهارچوب های زیر زمین	۴,۷,۱,۳
۱۰۰	۹۸	۳۱/۰۲/۱۴۰۱	۱۴/۱۰/۱۴۰۰	کفسازی طبقات زیر زمین	۴,۷,۱,۴
۶۶,۲	۲	۱۴/۰۷/۱۴۰۲	۰۱/۰۳/۱۴۰۱	تیغه چینی طبقات رو زمین	۴,۷,۱,۵
۶۰,۱		۰۵/۰۸/۱۴۰۲	۲۲/۰۳/۱۴۰۱	اندود گچ و خاک و نصب چهارچوب طبقات	۴,۷,۱,۶
۵۲,۲		۲۱/۰۹/۱۴۰۲	۰۶/۰۵/۱۴۰۱	کفسازی طبقات روی زمین	۴,۷,۱,۷

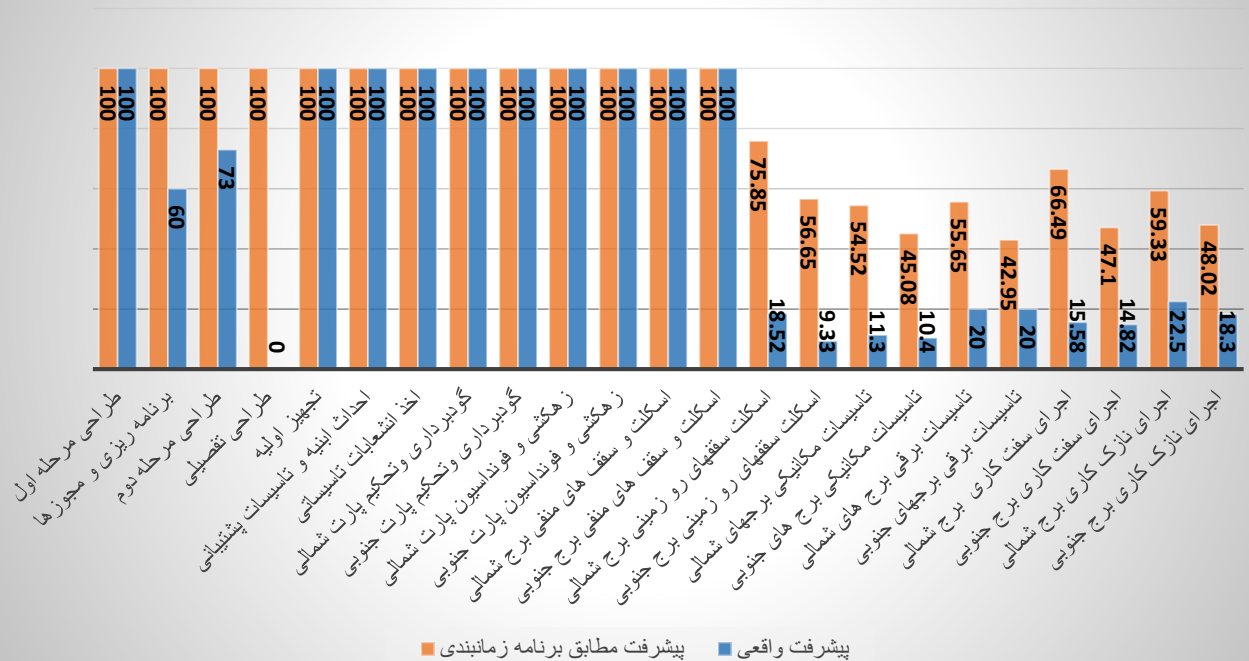




۵۴,۵		۳۰/۰۸/۱۴۰۲	۱۶/۰۴/۱۴۰۱	زیر سازی سقف کاذب	۴,۷,۱,۸
<b>۴۷,۱۰</b>	<b>۱۴,۸۲</b>	<b>۱۹/۰۱/۱۴۰۳</b>	<b>۲۵/۱۲/۱۴۰۰</b>	<b>اجرای سفت کاری برج های جنوبی</b>	<b>۴,۷,۲</b>
۱۰۰	۱۰۰,۰۰	۱۲/۰۲/۱۴۰۱	۲۵/۱۲/۱۴۰۰	بلوکاژ کف طبقه منفی هفت	۴,۷,۲,۱
۱۰۰	۱۰۰,۰۰	۰۹/۰۵/۱۴۰۱	۲۹/۰۱/۱۴۰۱	تیغه چینی طبقات زیر زمین	۴,۷,۲,۲
۱۰۰	۹۸	۲۴/۰۵/۱۴۰۱	۱۳/۰۲/۱۴۰۱	اندود سیمانی و نصب چهارچوب های زیر زمین	۴,۷,۲,۳
۱۰۰	۹۸	۰۸/۰۶/۱۴۰۱	۲۸/۰۲/۱۴۰۱	کفسازی طبقات زیر زمین	۴,۷,۲,۴
۴۷,۳		۱۷/۰۹/۱۴۰۲	۲۲/۰۵/۱۴۰۱	تیغه چینی طبقات رو زمین	۴,۷,۲,۵
۳۳,۹		۱۷/۱۱/۱۴۰۲	۲۰/۰۷/۱۴۰۱	اندود گچ و خاک و نصب چهار چوب طبقات	۴,۷,۲,۶
۲۵,۲	۰	۱۹/۰۱/۱۴۰۳	۰۲/۰۹/۱۴۰۱	کفسازی طبقات روی زمین	۴,۷,۲,۷
۳۰,۱	۰	۰۸/۱۲/۱۴۰۲	۱۱/۰۸/۱۴۰۱	زیر سازی سقف کاذب	۴,۷,۲,۸
<b>۵۹,۳۳</b>	<b>۲۲,۵۰</b>	<b>۱۹/۰۱/۱۴۰۳</b>	<b>۲۹/۱۰/۱۴۰۰</b>	<b>اجرای نازک کاری برج های شمالی</b>	<b>۴,۸,۱</b>
۱۰۰	۵۰,۰۰	۳۱/۰۲/۱۴۰۱	۲۹/۱۰/۱۴۰۰	اندود نهایی دیوارهای زیر زمین	۴,۸,۱,۱
۱۰۰	۵۰	۲۶/۰۹/۱۴۰۱	۰۱/۰۳/۱۴۰۱	کفسازی نهایی زیر زمین	۴,۸,۱,۲
۵۲,۲	۰	۳۰/۰۸/۱۴۰۲	۰۱/۰۴/۱۴۰۱	نصب سنگ. عایق و کفسازی سرویس ها	۴,۸,۱,۳
۴۸,۳	۴۰	۲۱/۰۹/۱۴۰۲	۲۲/۰۴/۱۴۰۱	کاشی و سرامیک سرویسها	۴,۸,۱,۴
۴۷,۱	۰	۱۲/۱۰/۱۴۰۲	۱۲/۰۵/۱۴۰۱	سفید کاری دیوارها	۴,۸,۱,۵
<b>۴۸,۰۳</b>	<b>۱۸,۳۰</b>	<b>۱۹/۰۱/۱۴۰۳</b>	<b>۲۸/۰۲/۱۴۰۱</b>	<b>اجرای نازک کاری برج های جنوبی</b>	<b>۴,۸,۲</b>
۱۰۰	۳۰,۰۰	۰۸/۰۶/۱۴۰۱	۲۸/۰۲/۱۴۰۱	اندود نهایی دیوارهای زیر زمین	۴,۸,۲,۱
۱۰۰	۳۰	۲۶/۰۱/۱۴۰۲	۰۹/۰۶/۱۴۰۱	کفسازی نهایی زیر زمین	۴,۸,۲,۲
۴۲,۶	۰	۰۳/۱۱/۱۴۰۲	۰۲/۰۶/۱۴۰۱	نصب سنگ. عایق و کفسازی سرویس ها	۴,۸,۲,۳
۴۰,۰۱	۴۰	۲۴/۱۱/۱۴۰۲	۲۳/۰۶/۱۴۰۱	کاشی و سرامیک سرویسها	۴,۸,۲,۴
۲۵,۴	۰	۱۹/۰۱/۱۴۰۳	۰۷/۰۹/۱۴۰۱	سفید کاری دیوارها	۴,۸,۲,۵



## نمودار پیشرفت عملیات پایان یافته و در دست اقدام





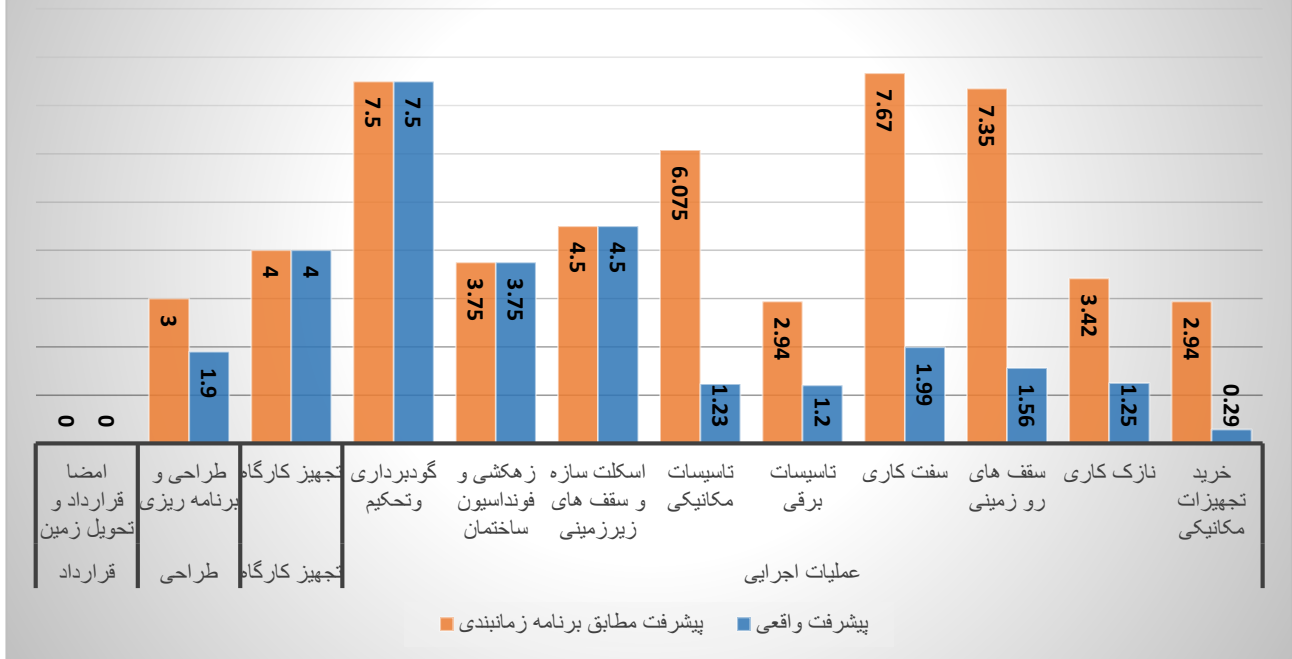
### ۳- گزارش پیشرفت فیزیکی پروژه:

تشریح کلی سرفصل های اصلی برنامه زمان بندی بر اساس توضیحات قید شده در برنامه زمانبندی تفصیلی میباشد که به جهت جلوگیری از ازدیاد حجم گزارش ماهیانه از ارائه مجدد آن خود داری گردیده و گزارش جمع بندی کلی به شرح زیر تقدیم میگردد:

جدول شماره ۱۳ - گزارش وضعیت پیشرفت فیزیکی کل پروژه تا تاریخ ۱۴۰۲/۰۱/۳۱					
درصد پیشرفت فیزیکی انجام شده	درصد پیشرفت مورد انتظار بر اساس برنامه زمانبندی تفصیلی		درصد پیشرفت در کل پروژه	شرح عملیات	W.B.S
	درصد پیشرفت	PROGRESS			
۰	۰	۰	۰	امضا قرارداد و تحویل زمین	۱
۱,۹	۳	۱۰۰	۳	طراحی و برنامه ریزی	۲
۴	۴	۱۰۰	۴	تجهیز کارگاه	۳
۲۳,۲۶	۴۶,۱۵	---	۷۵	عملیات اجرائی	۴
۷,۵	۷,۵	۱۰۰	۱۰	گود برداری و تحکیم	۴,۱
۳,۷۵	۳,۷۵	۱۰۰	۵	زهکشی و فونداسیون ساختمان	۴,۲
درصد پیشرفت فیزیکی انجام شده	درصد پیشرفت مورد انتظار بر اساس برنامه زمانبندی تفصیلی		درصد پیشرفت در کل پروژه	شرح عملیات	W.B.S
	درصد پیشرفت	PROGRESS			
۴,۵	۴,۵	۱۰۰	۶	اسکلت سازه و سقفهای زیر زمینی	۴,۳
۱,۵۶	۷,۳۵	۷۰	۱۴	اسکلت سازه و سقفهای رو زمینی	۴,۴
۱,۲۳۱	۶,۰۷۵	۵۴	۱۵	تاسیسات مکانیکی	۴,۵
۱,۲	۲,۹۴	۴۹	۸	تاسیسات برقی	۴,۶
۱,۹۹	۷,۶۷	۵۹	۱۷	سفت کاری	۴,۷
۱,۲۵	۳,۴۲	۵۷	۸	نازک کاری	۴,۸
۰,۲۹	۲,۹۴	۲۸		خرید تجهیزات مکانیکی	۵,۱
۲۹,۱۶۲	۵۳,۱۵	جمع کل پیشرفت فیزیکی پروژه:			
-۲۳,۹۸	تقدم (+) و یا تاخر (-) عملیات اجرایی نسبت به برنامه زمانبندی تفصیلی:				

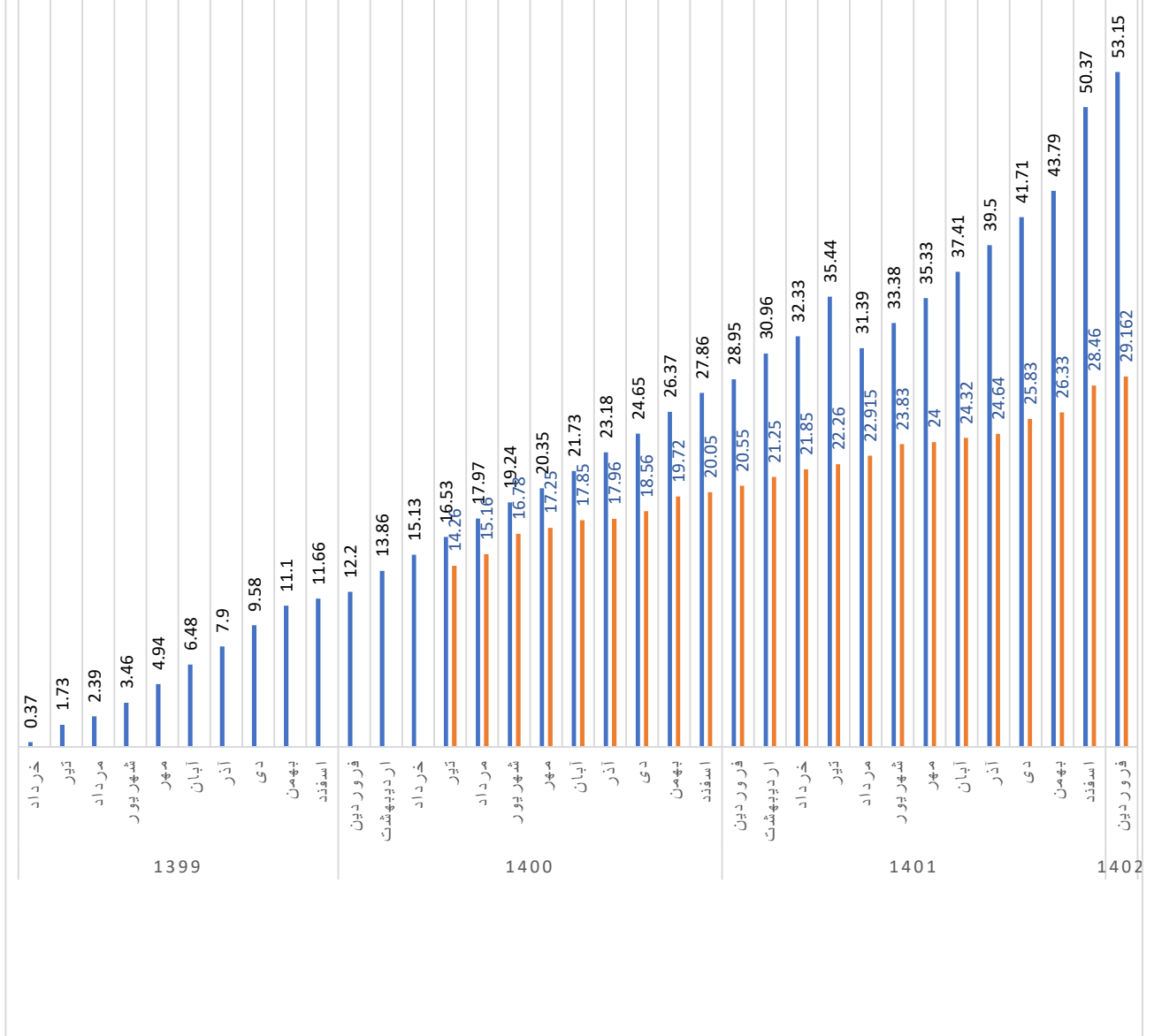


## نمودار پیشرفت فیزیکی کل پروژه





نمودار ستونی پیشرفت کل پروژه



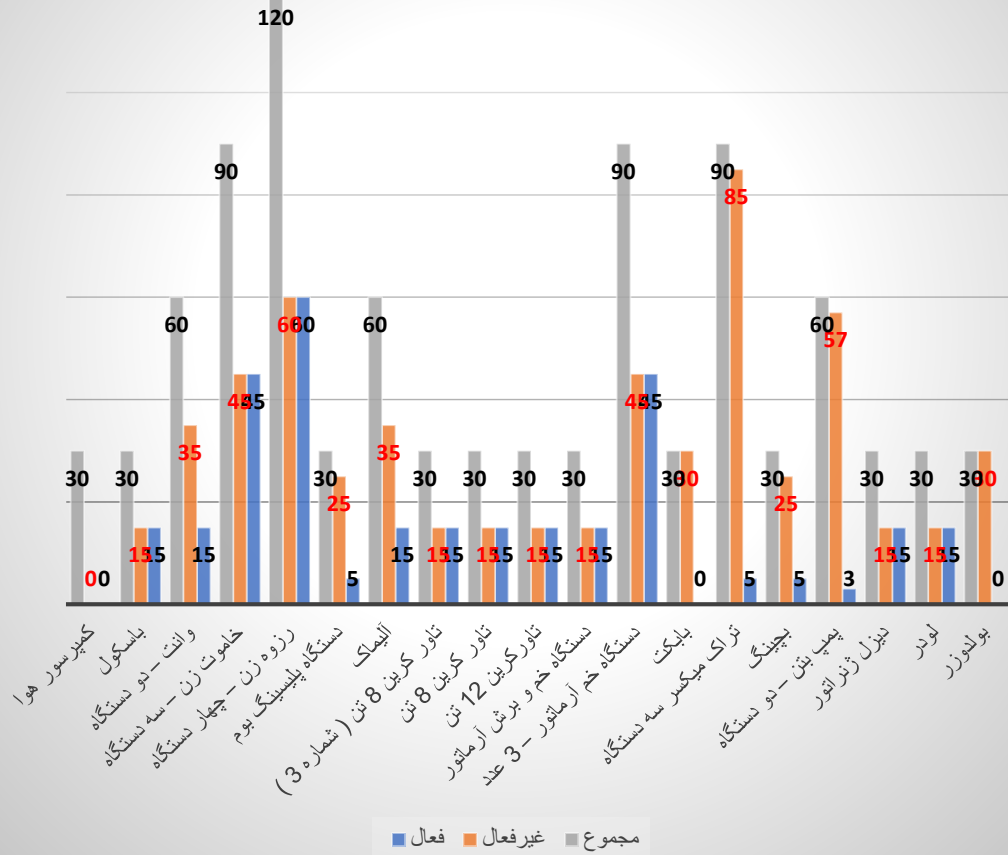


۴ - منابع پروژه:

جدول شماره ۱۴ - وضعیت ماشین آلات و تجهیزات در فروردین ماه سال ۱۴۰۲				
ردیف	شرح ماشین آلات	فعال	غیرفعال	مجموع
۱	بولدوزر	۰	۳۰	۳۰
۲	لودر	۱۵	۱۵	۳۰
۳	دیزل ژنراتور	۱۵	۱۵	۳۰
۴	پمپ بتن - دو دستگاه	۳	۵۷	۶۰
۵	بچینگ	۵	۲۵	۳۰
۶	تراک میکسر سه دستگاه	۵	۸۵	۹۰
۷	باپکت	۰	۳۰	۳۰
۸	دستگاه خم آرماتور - ۳ عدد	۴۵	۴۵	۹۰
۹	دستگاه خم و برش آرماتور	۱۵	۱۵	۳۰
۱۰	تاور کرین ۱۲ تن	۱۵	۱۵	۳۰
۱۱	تاور کرین ۸ تن	۱۵	۱۵	۳۰
۱۲	تاور کرین ۸ تن ( شماره ۳ )	۱۵	۱۵	۳۰
۱۲	آلیماک	۱۵	۲۵	۶۰
۱۳	دستگاه پلیسینگ بوم	۵	۲۵	۳۰
۱۴	رزوه زن - چهار دستگاه	۶۰	۶۰	۱۲۰
۱۵	خاموت زن - سه دستگاه	۴۵	۴۵	۹۰
۱۶	وانت - دو دستگاه	۱۵	۲۵	۶۰
۱۷	باسکول	۱۵	۱۵	۳۰
۱۸	کمپرسور هوا	-	-	۳۰



### نمودار ماشین آلات

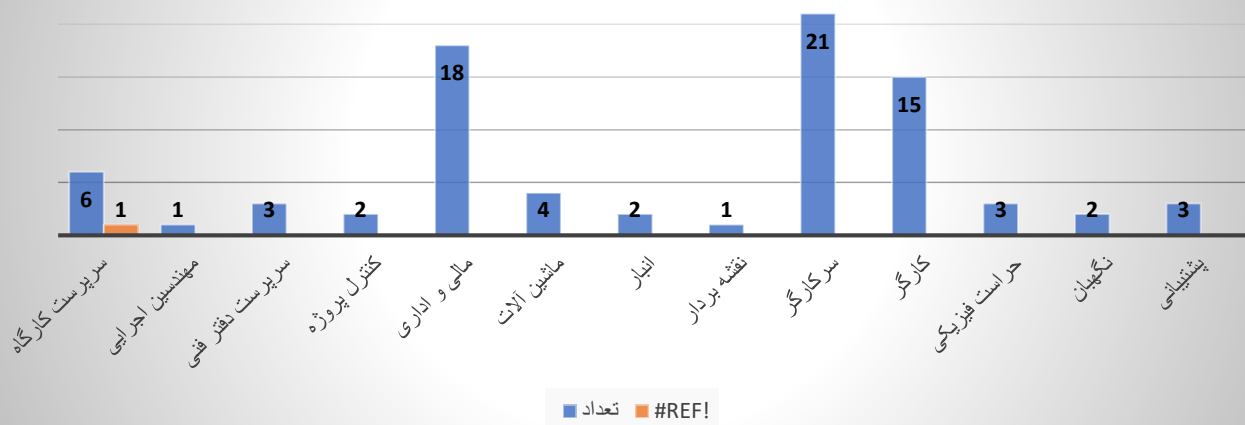




جدول شماره ۱۵ - شرح نیروی انسانی موجود در کارگاه در فروردین ماه سال ۱۴۰۲

ردیف	نیروی انسانی به تفکیک تخصص	تعداد
۱	سرپرست کارگاه	۱
۲	مهندسین اجرایی	۶
۳	سرپرست دفتر فنی	۱
۴	کنترل پروژه	۳
۵	مالی و اداری	۲
۶	ماشین آلات	۱۸
۷	انبار	۴
۸	نقشه بردار	۲
۹	سرکارگر	۱
۱۰	کارگر	۲۱
۱۱	حراست فیزیکی	۱۵
۱۲	نگهبان	۳
۱۳	پشتیبانی	۲
۱۴	ایمنی	۳

نیروی انسانی به تفکیک تخصص



جدول شماره ۱۶ - شرح نیروهای انسانی پیمانکاران شاغل در پروژه





ردیف	پیمانکار	تعداد
۱	کیو بوید ( اسکلت بتنی )	۵۲
۲	تاسیسات مکانیکی	۱۱
۳	شمشکی ( تاسیسات برقی )	۵

جدول شماره ۱۷ - شرح مصالح وارده به کارگاه در اسفند ماه سال ۱۴۰۱

ردیف	مصالح و متریکال	احجام	واحد
۱	ماسه	۲۴	کامیون
۲	کانال هواکش	4	طبقه
۳	شن	۱۲	کامیون
۴	لوله گاز	-	کامیون
۵	لوله اطفا حریق	-	کامیون
۶	آرماتور	۳۰	تن

#### ۴- فهرست کارهای پیش بینی شده و لازم الاجرا در اردیبهشت ماه سال ۱۴۰۲:

- تهیه و ارسال نقشه های تاسیسات برق و مکانیک از طرف شریک برای تعاونی
- هماهنگی در دیسپلین های معماری، سازه، برق و مکانیک و نهایی شدن فاز دو از طرف شریک
- انتخاب و عقد قرارداد با پیمانکار سیستم ارتینگ از طرف شریک
- طراحی سیستم ارتینگ از طرف شریک
- برآورد مصالح و تامین سیستم ارتینگ از طرف شریک
- نصب تابلوی اصلی برق ساختمان و کابل گذاری برق از پست منطقه تا تابلو از طرف شریک
- جبران عقب ماندگی عملیات اجرای اسکلت سازه و سقف طبقات منفی یک پارت جنوبی با توجه به وجود جبهه های کاری لازم.
- جبران عقب ماندگی در اجرای سقف طبقات رو زمینی بلوک شمالی
- جبران عقب ماندگی در اجرای تاسیسات مکانیکی بلوک شمالی
- جبران عقب ماندگی در تاسیسات برقی بلوک شمالی
- جبران عقب ماندگی در کفسازی طبقات زیر زمینی بلوک شمالی
- جبران عقب ماندگی در تیغه چینی سقف های رو زمینی بلوک شمالی
- جبران عقب ماندگی در تیغه چینی زیر زمینی برج جنوبی
- کاهش نیروهای اجرایی در پروژه
-



منشور اقلیم سازه  
(سهامی خاص)

پروژه احداث مجتمع تجاری و مسکونی دنیز

عنوان: گزارش ماهیانه فروردین - ۱۴۰۲



### گزارش تصویری پروژه

نمای کلی سازه از ضلع زاویه ی شرقی پروژه - فروردین ۱۴۰۲



منشور اقلیم سازه  
(سهامی خاص)

# پروژه احداث مجتمع تجاری و مسکونی دنیز

عنوان: گزارش ماهیانه فروردین - ۱۴۰۲



## نمای ضلع جنوبی پروژه - فروردین ۱۴۰۲

شماره صفحه: ۵۰

تاریخ: ۱۴۰۲/۰۱/۳۱

شناسه: MC - MR - ۳۰

گروه مطالعاتی: برنامه ریزی و کنترل پروژه



منشور اقلیم سازه  
(سهامی خاص)

# پروژه احداث مجتمع تجاری و مسکونی دنیز

عنوان: گزارش ماهیانه فروردین - ۱۴۰۲



## نمایی از برج شمالی ضلع غربی - فروردین ۱۴۰۲

شماره صفحه: ۵۱

تاریخ: ۱۴۰۲/۰۱/۳۱

شناسه: MC - MR - ۳۰

گروه مطالعاتی: برنامه ریزی و کنترل پروژه





منشور اقلیم سازه  
(سهامی خاص)

پروژه احداث مجتمع تجاری و مسکونی دنیز

عنوان: گزارش ماهیانه فروردین - ۱۴۰۲



عملیات نصب چهارچوب پنجره ها - فروردین ۱۴۰۲



منشور اقلیم سازه  
(سهامی خاص)

پروژه احداث مجتمع تجاری و مسکونی دنیز

عنوان: گزارش ماهیانه فروردین - ۱۴۰۲



عملیات نصب تاسیسات طبقه ۷- جنوبی - فروردین ۱۴۰۲

شماره صفحه: ۵۳

تاریخ: ۱۴۰۲/۰۱/۳۱

شناسه: MC - MR - ۳۰

گروه مطالعاتی: برنامه ریزی و کنترل پروژه



## انتقال ساختمانهای اداری به داخل ساختمان - فروردین ۱۴۰۲

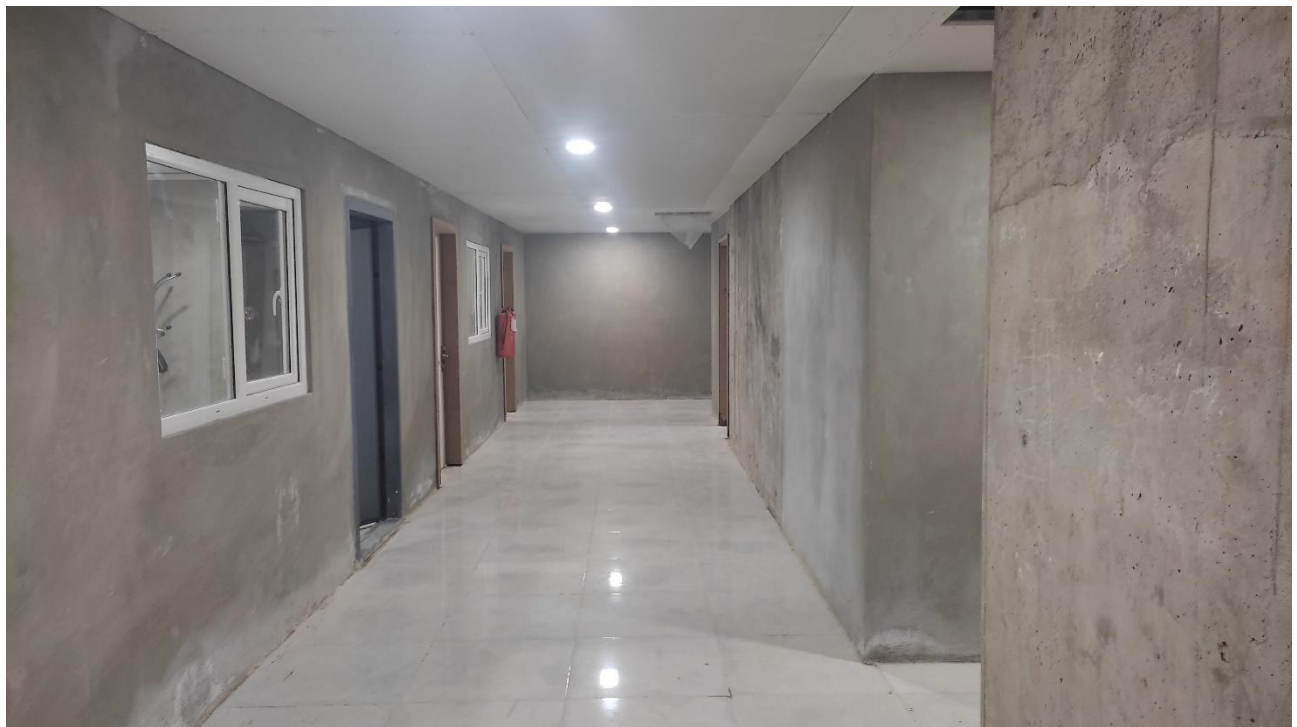




منشور اقلیم سازه  
(سهامی خاص)

# پروژه احداث مجتمع تجاری و مسکونی دنیز

عنوان: گزارش ماهیانه فروردین - ۱۴۰۲







منشور اقلیم سازه  
(سهامی خاص)

پروژه احداث مجتمع تجاری و مسکونی دنیز

عنوان: گزارش ماهیانه فروردین - ۱۴۰۲



اجرای کفسازی پارکینگ شمالی و جنوبی - فروردین ۱۴۰۲

شماره صفحه: ۵۶

تاریخ: ۱۴۰۲/۰۱/۳۱

شناسه: MC - MR - ۳۰

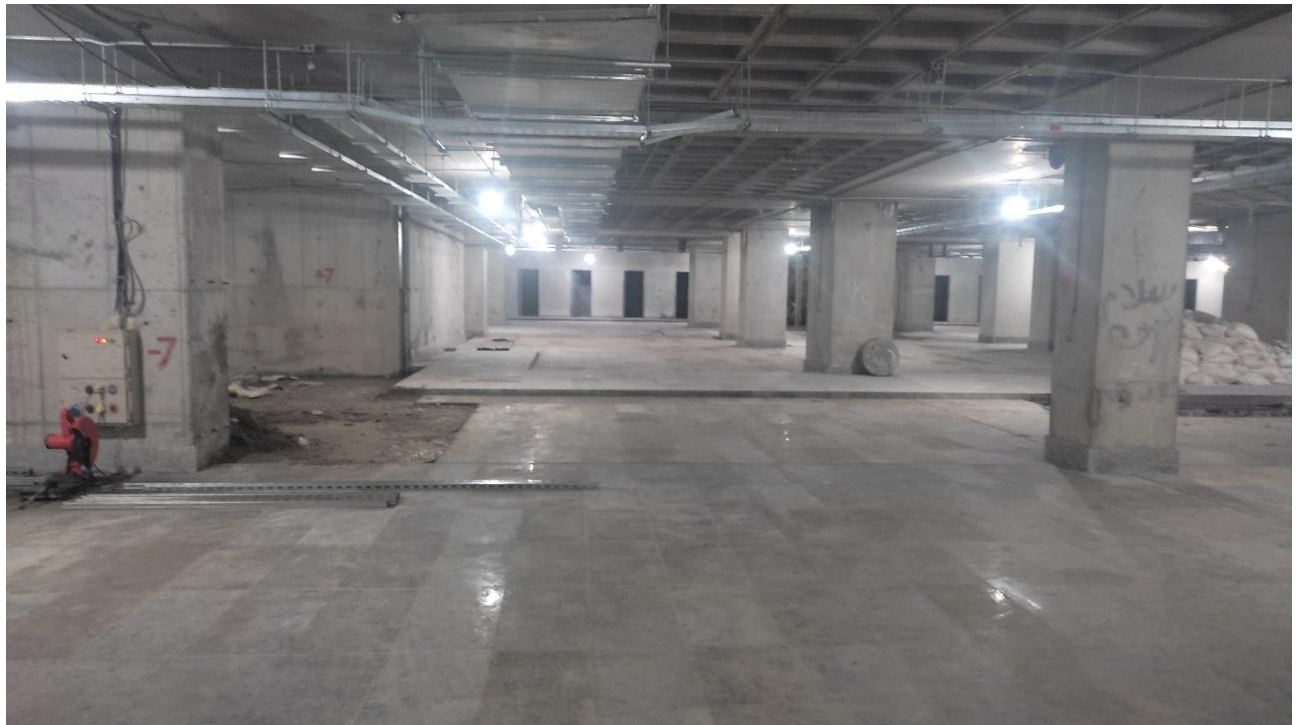
گروه مطالعاتی: برنامه ریزی و کنترل پروژه



منشور اقلیم سازه  
(سهامی خاص)

# پروژه احداث مجتمع تجاری و مسکونی دنیز

عنوان: گزارش ماهیانه فروردین - ۱۴۰۲





منشور اقلیم سازه  
(سهامی خاص)

پروژه احداث مجتمع تجاری و مسکونی دنیز

عنوان: گزارش ماهیانه فروردین - ۱۴۰۲



شروع دیوار چینی طبقه اول شمالی - فروردین ۱۴۰۲



منشور اقلیم سازه  
(سهامی خاص)

## پروژه احداث مجتمع تجاری و مسکونی دنیز

عنوان: گزارش ماهیانه فروردین - ۱۴۰۲



نمایی از عملیات اجرایی برج جنوبی- فروردین ۱۴۰۲





منشور اقلیم سازه  
(سهامی خاص)

پروژه احداث مجتمع تجاری و مسکونی دنیز

عنوان: گزارش ماهیانه فروردین - ۱۴۰۲



نمایی از کارهای اجرایی - فروردین ۱۴۰۲

شماره صفحه: ۶۰

تاریخ: ۱۴۰۲/۰۱/۳۱

شناسه: MC - MR - ۳۰

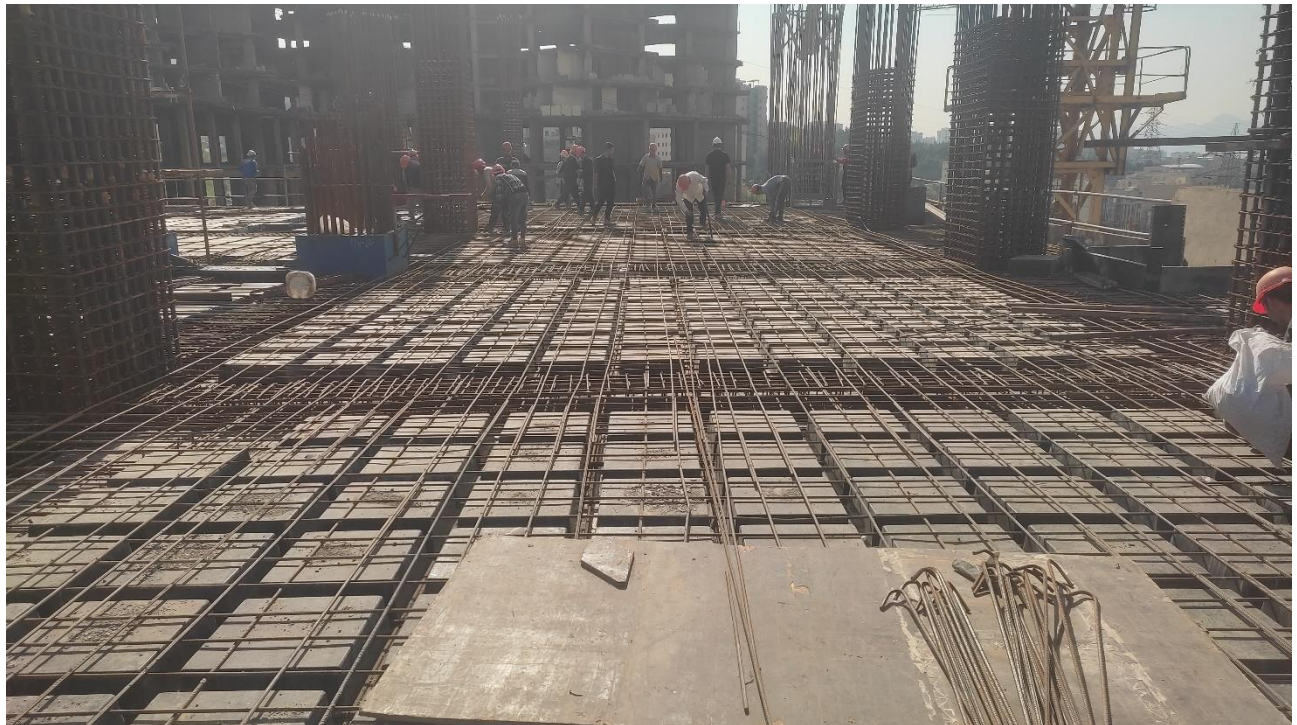
گروه مطالعاتی: برنامه ریزی و کنترل پروژه



منشور اقلیم سازه  
(سهامی خاص)

# پروژه احداث مجتمع تجاری و مسکونی دنیز

عنوان: گزارش ماهیانه فروردین - ۱۴۰۲







منشور اقلیم سازه  
(سهامی خاص)

# پروژه احداث مجتمع تجاری و مسکونی دنیز

عنوان: گزارش ماهیانه فروردین - ۱۴۰۲

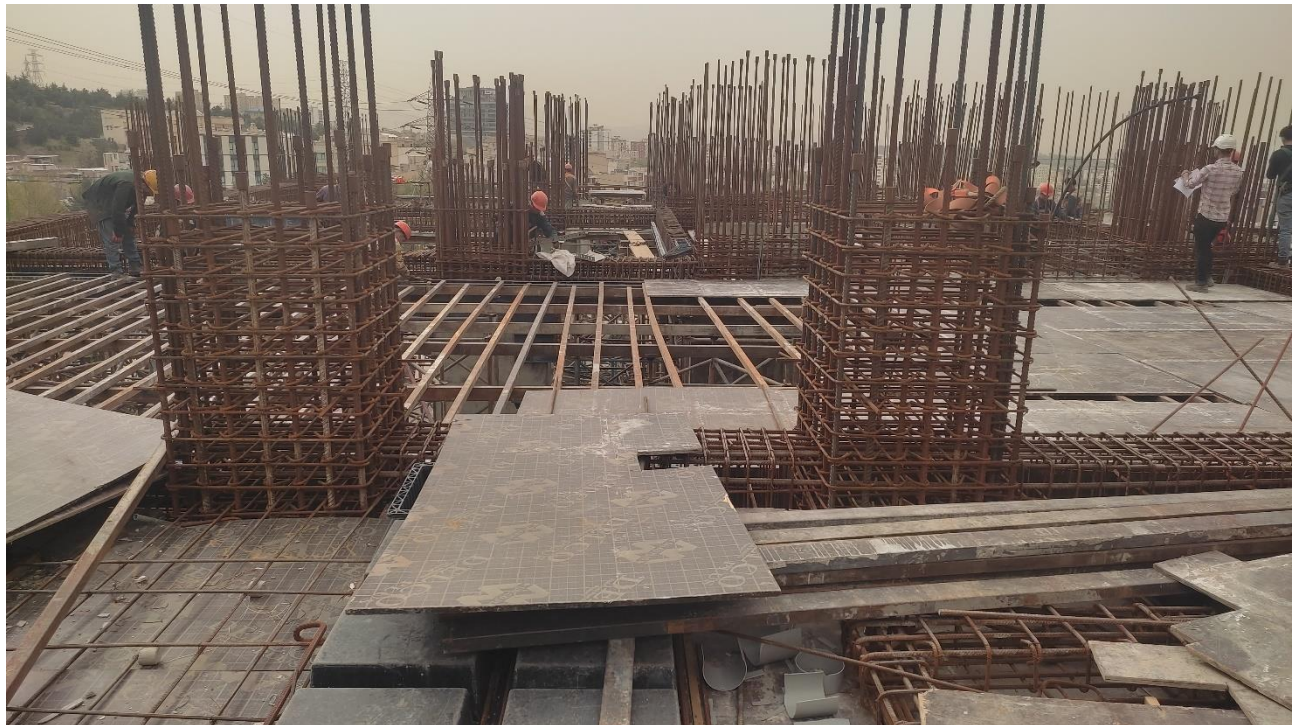




منشور اقلیم سازه  
(سهامی خاص)

# پروژه احداث مجتمع تجاری و مسکونی دنیز

عنوان: گزارش ماهیانه فروردین - ۱۴۰۲







منشور اقلیم سازه  
(سهامی خاص)

# پروژه احداث مجتمع تجاری و مسکونی دنیز

عنوان: گزارش ماهیانه فروردین - ۱۴۰۲





منشور اقلیم سازه  
(سهامی خاص)

# پروژه احداث مجتمع تجاری و مسکونی دنیز

عنوان: گزارش ماهیانه فروردین - ۱۴۰۲

